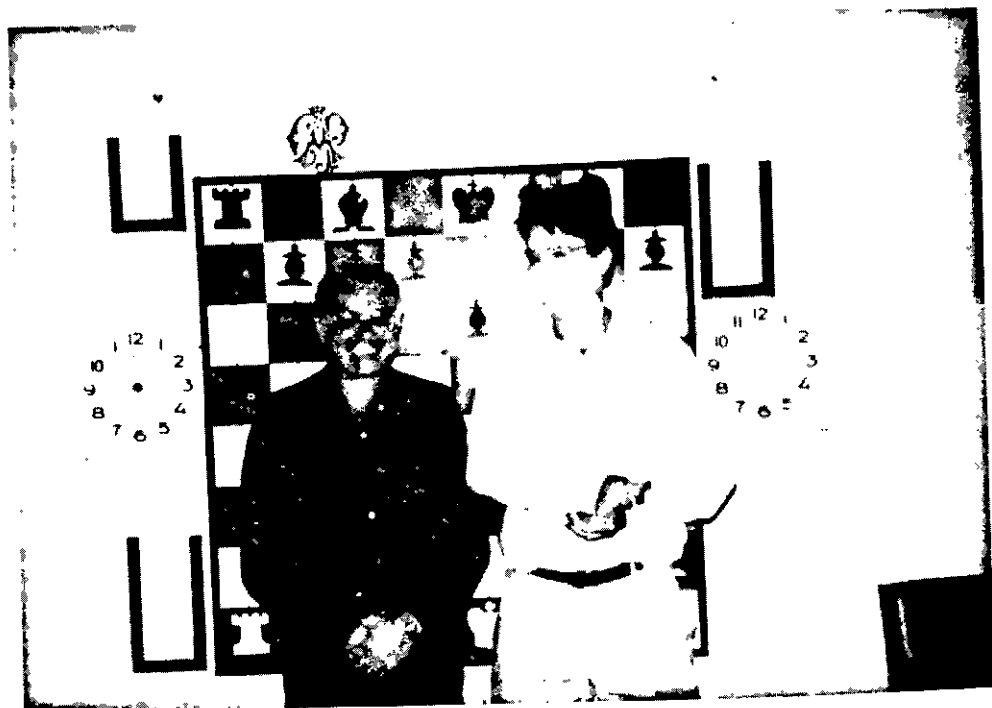


REVISTA BRASILEIRA DE XADREZ POSTAL

Fundado em 14/02/69

Ano VII, nº 35 – FR/116 – SETEMBRO – 1989



EXPOENTES DO ENXADRISMO BRASILEIRO

Acima o instantâneo fotográfico proporcionado pelo encontro de dois dos maiores expoentes atuais do enxadrismo nacional. A esquerda nosso querido presidente do CXEB, **Ubirajara de Oliveira Barroso**. A direita o **Grande Mestre Internacional Jaime Sunyê Neto**, atual presidente da Confederação Brasileira de Xadrez.

SAUDAÇÃO AOS ASSOCIADOS

Amigos "cxebeanos" !

Impossibilitado de estar presente às comemorações dos 20 anos do nosso querido Clube, aqui da minha Belém saúdo a todos os "cxebeanos" que, abrigados sob o nosso lema - LEVA O XADREZ, TRAZ O AMIGO - construíram este nosso grande e vitorioso CXEB!

Como um dos seus fundadores e primeiro presidente que fui, estou feliz !!! Que o nosso CXEB siga em frente, grande e vitorioso sempre!.

Ao término, reverencio a memória do saudoso Aydano Carneiro e de todos os "cxebeanos" falecidos, os quais viverão sempre na nossa lembrança e sempre ligados ao nosso CXEB!.

Belém (Pará), 13 de julho de 1989.

Gratuliano J.N.Bibas

SIMULTÂNEA COM O G. M. JAIME SUNYÊ NETO

Conforme havíamos noticiado (RBXP nº 31 - Pág. 04) tivemos o prazer de realizar (sem nenhum ônus para o CXEB ou para os jogadores) uma simultânea com o **Grande Mestre Internacional Jaime Sunyê Neto** (atual presidente da Confederação Brasileira de Xadrez).

Iniciada no horário previamente estipulado (14:00 horas em ponto), com a coordenação e supervisão dos companheiros **Daniel Carr de Muzio** (que coletou as inscrições dos representantes cexebeanos, tendo estabelecido previamente a prioridade para os jogadores oriundos de município mais longínquos), pelo **CXEB**, e de **James Mann de Toledo** e **Angel Lino Huanca Gutierrez** (representantes do **Club Athético Paulistano**), tivemos a participação de 8 representantes do Paulistano (Cristiana Fiuza Carneiro, Fernando Ney de Arruda, Fernando Veras, Giovanni Portilho Vescovi, Márcia Alyne Yoshida, Mirian Collaço Veras, Marcelo Carbonell, Paulo Sérgio Fontoura da S. e Souza) e 13 representantes do CXEB (Aldimir Aristides Guimarães, Antônio Fausto Sobral, Célio Ferraz Ribeiro, Eisei Takatsu, Gilberto Guimarães da Silva, Gilsomar Silva Barbalho, José Renato Pizzinato Vigna, Marcos Antônio Nascimento dos Santos, Mário César Juck Schuster, Milton Gonçalves Sanches, Mostafá Abdel Samie Fattah, Joaquim Fabiano Alves, Romeu Edgar Mundstock).

Após cerca de 5 horas, Sunyê obteve 18 vitórias, 3 empates e nenhuma derrota. Transcrevemos, nesta edição, as partidas que culminaram com a divisão do ponto, não sem antes porém, emitir, em nome de toda a coletividade cexebeana, nossos mais profundos agradecimentos a todos aqueles que colaboraram (organizando ou participando) com o brilhante acontecimento. Nosso muito obrigado a todos.

Vamos melhorar a Revista ?

E uma proposta que fazemos a todos os associados.

Com a eleição da Diretoria, para o biênio 89/91, assumimos a vice-presidência do Clube, à qual está, estatutariamente, vinculado o nosso órgão de divulgação, ou seja a RBXP.

O nosso objetivo principal, como não poderia deixar de ser, é melhorar a Revista. Mas o que significa "melhorar" a Revista ? - Há vários aspectos a serem considerados, mas destacamos três: periodicidade bimestral, apresentação gráfica, e conteúdo.

Em nenhum desses campos, a nossa tarefa será fácil, pois estaremos sempre limitados pela nossa realidade.

E qual é a nossa realidade ? - Somos uma associação amadora, que é movida a colaboração. A força vital do CXEB é a colaboração, seja dos associados traduzida no pagamento das anuidades, seja de associados que mesmo sem cargo diretivo ajudam em algum setor, seja dos colegas de todos os escalões diretivos. Mesmo externamente, no relacionamento comercial com a firma de processamento de dados e com a gráfica que faz nossa Revista, há um grau de colaboração envolvido. Essa é a natureza e a força do CXEB. E a despeito de sonharmos com um CXEB-Empresa, devemos, por ora, trabalhar dentro dessa realidade. É nesse contexto que precisamos melhorar a Revista.

Para manter a periodicidade regular, precisamos ter disponibilidade financeira e precisamos que os Diretores dos Torneios enviem seus relatórios em dia. Uma melhor apresentação gráfica, sem aumento de despesas, vai depender de nossa criatividade. No conteúdo, uma parte dependerá unicamente de nós, mas no lado técnico a ajuda "externa" será essencial.

Com dinheiro, é claro, as coisas ficariam fáceis. Mas o nosso desafio é melhorar o mais possível, sem aumento de custos, o que implicaria aumento das anuidades.

Como já se viu, a melhoria da Revista exigirá a famosa colaboração de todos. Essa colaboração pode vir em várias formas: sugestões, críticas, partidas comentadas, artigos de interesse geral, artigos teóricos, contatos com colaboradores de fora do CXEB, etc... Tudo será bem-vindo.

Com a participação de todos, vamos melhorar a Revista !

Antônio Carlos Raposo



CLUBE DE XADREZ EPISTOLAR BRASILEIRO

(LEVA O XADREZ, TRAZ O AMIGO)

CÓDIGO DE ÉTICA

O Xadrez, além de jogo, ciência e arte, é, sobretudo, disciplina e nobreza, daí ser universalmente conhecido como o "Jogo dos Reis".

Para se ter tais atributos é necessário, antes de tudo, que se tenha ética.

Ética, independente de qualquer conceito ou definição formal, é a maneira de agir e proceder, de acordo com os princípios dos bons costumes estabelecidos e aceitos pela sociedade em que se vive.

Não é portanto uma lei material, no seu sentido estrito, a qual, como condição de sua própria existência e eficácia impõe sanção à sua transgressão, mas "normas" de conduta para as quais, com ou sem sanção, recomenda, orienta e estabiliza o comportamento individual, a fim de que haja não só uma melhor e mais ditosa conveniência entre os Homens, como para que essa convivência seja digna e altruísta.

É pois com esse pensamento que o Clube de Xadrez Epistolar Brasileiro se propôs baixar o presente Código de Ética, que espera seja fielmente cumprido por todos os valorosos cxebianos dignos deste nome.

Assim, o presente Código, aprovado pela Diretoria do CXEB, estabelece os seguintes princípios:

1. Na condução das partidas e em todo o transcurso de um torneio, todos os participantes devem se conduzir dentro do maior respeito, não só perante seus adversários, como também perante o diretor do torneio e demais membros da Diretoria do Clube.
2. São consideradas faltas passíveis de punição, entre outras e além daquelas constantes do capítulo V dos Estatutos, e dos Comentários e Interpretações do Art.26, das Regras dos Jogos, os seguintes procedimentos:
 - a) Adulterar as datas de recebimento das cartas;
 - b) Faltar com o devido respeito ao adversário, usando de linguagem deslegante, injuriosa ou de baixo calão;
 - c) Celular o adversário ou membros da administração dos torneios, atribuindo-lhes, sem a devida comprovação, fatos desonrosos ou de má conduta;
 - d) Faltar com a verdade nas informações prestadas aos diretores;
 - e) Proceder deslealmente e praticar atos de hostilidade contra o adversário;
 - f) Desacatar o adversário ou o diretor do torneio;
 - g) Fazer comentários desairosos a respeito do nível enxadrístico ou da qualidade dos lances dos adversários.
3. Após ouvido o acusado, a Comissão de Ética, por delegação de poderes da diretoria do CXEB, poderá aplicar, de acordo com a gravidade da falta, as seguintes penalidades:
 - a) Exigência de retratação do faltoso;
 - b) Advertência;
 - c) Severa Advertência;
 - d) Proibição de participar de torneios pelo prazo mínimo de 06 meses, e automática eliminação em todos os torneios em que o faltoso esteja participando;
 - e) Eliminação do faltoso do quadro social do Clube.

A Diretoria

ATA DA ASSEMBLÉIA GERAL ORDINÁRIA DO CLUBE DE XADREZ EPISTOLAR BRASILEIRO (CXEB), REALIZADA EM 16 DE JULHO DE 1.989.

Às 10:00 horas, do dia 16 de julho de 1.989, de acordo com o Edital de Convocação, de 15 de fevereiro de 1.989, publicado na Revista Brasileira de Xadrez Postal (FR nº 113, de março de 1.989), o **Clube de Xadrez Epistolar Brasileiro – CXEB** reuniu-se em Assembléia Geral Ordinária (AGO), na sede do Clube Atlético Paulistano, à Rua Honduras, 1.400, em São Paulo (SP).

Abrindo os trabalhos, o Sr. Presidente do CXEB, Ubirajara de Oliveira Barroso, após saudar a assistência presente, sugeriu e a Assembléia aprovou, por aclamação, o nome do Sr. Alexandre Muniz de Queiroz para presidir os trabalhos da AGO. Este convidou o Sr. Maurício Soares Ferreira Moreira para assumir as funções de Secretário da Assembléia, o que foi aceito. Também convidado, integrou a Mesa o GMI Jaime Sunyé Neto, Presidente da Confederação Brasileira de Xadrez. Em seguida, o Sr. Presidente da Assembléia convidou os Srs. Salvador Mangini Filho, Marco Antônio Nascimento, Roberto Silva Lima e Luiz Roberto da Costa Júnior para, em comissão, procederem à apuração dos votos relativos à eleição da Diretoria do CXEB, para o mandato 1.989 – 1991. Aceito o convite, a comissão iniciou os seus trabalhos. Dada a palavra ao Sr. Ubirajara de Oliveira Barroso, Presidente do CXEB, este, após a tradicional apresentação individual de todos os presentes, procedeu à leitura do Relatório relativo às atividades do CXEB, nos últimos 12 meses, o qual, juntamente com o Relatório do Conselho Fiscal, foi submetido à apreciação da Assembléia e aprovado, por unanimidade.

Foi o seguinte o Parecer do Conselho Fiscal:

O Conselho Fiscal do CLUBE DE XADREZ EPISTOLAR BRASILEIRO, neste ato representado por seus membros efetivos, abaixo assinados, em cumprimento do que dispõe a art. 17, letra b dos Estatutos, declara que recebeu do Diretor Tesoureiro do Clube os seguintes documentos: balancetes mensais, relações das contas correntes com saldos devedores e credores, extratos bancários da conta de movimento e de poupança, o balanço de encerramento do exercício, que apresentou os seguintes resultados:

ATIVO – Disponível

Caixa	21.116,00	
Bancos, conta de movimento	341.870,91	
Bancos, conta de poupança	414.505,41	Cz\$ 777.492,32
Realizável		
Contas correntes	381.547,65	
Cheques em cobrança	513.499,00	Cz\$ 895.046,65
Imobilizado		
Móveis e Utensílios		Cz\$ 9.109,35
		<hr/>
		Cz\$1.681.648,32

PASSIVO

Inexigível		
Patrimônio Social		Cz\$ 753.838,66
EXIGÍVEL		
Contas Correntes		Cz\$ 91.809,66
DE RESULTADO PENDENTE		
Provisão para despesas a efetuar		Cz\$ 836.000,00
		<hr/>
		Cz\$1.681.648,32

Parecer – Estando os documentos na mais perfeita ordem, exatos os balancetes e balanço, e os extratos bancários, recomendamos à Assembléia Geral a sua aprovação integral. Propomos, ainda, um voto de louvor ao Tesoureiro GILENO EXALTO DE ARAÚJO, pelo trabalho realizado no exercício de 1988.

São Paulo, 16 de Julho de 1989

Alexandre Muniz de Queiroz

Roberto Silva Lima

João de Deus Carvalho

Executou-se, em seguida, a entrega de prêmios. Foram entregues os seguintes trofeus: I CEI-MS (Névio João, Osvaldo Turine e Roberto Senatore Fedrizzi), I CEI-BA (Luz Cláudio Guimarães), I CEI-PE (Valdir Oliveira da Silva), I CEI-GO/DF (Marne Medeiros), II CEI-RS Fábio Bidart Piccoli, II CEI-MG (João Pessoa de Lima), IV Taça Paul Keres (Mário Sâas Biava e João José de Araújo Moura Filho). Também foram entregues medalhas aos sócios honorários Nelson Bertolucci e a Dieter Hans Bruno Kohl e de homenagem às suas atividades em prol do CXEB, as quais se ressaltam de forma extraordinária, a Joaquim Fabiano Alves Júnior, a Taya Efremof e a Geraldo Brandão. Por unanimidade, foi aprovada a indicação dos sócios Antônio Carlos Raposo e Nelson Lopes da Silva para sócios honorários. Foram a seguir, abordados assuntos diversos, de interesse geral. O Sr. Ubirajara de Oliveira Barroso, Presidente do CXEB, relatou decisões da Diretoria, tomadas em reunião havida, na véspera, dia 15 de julho de 1.989: criação da categoria de sócio-assinante; alteração na constituição da Comissão de Recursos, que, por delegação da Diretoria, passará a ser constituir de 5 membros de elevado gabarito técnico; consideração da pontuação de "rating" como parcela de norma para obtenção do título de mestre de xadrez postal nacional; oficialização do Campeonato Epistolar de Soluções Enxadísticas; participação nos CEIs de pessoas naturais dos Estados em que forem realizados, além daqueles com direitos vinculados aos seu domicílio. Estas resoluções para sua entrada em vigor, necessitam de homologação por parte da Diretoria a ser eleita, nesta Assembléia. Foi, então, pelo Presidente da Assembléia percebida a presença, no recinto, do Sr. Cláudio Antônio Tonegutti, Presidente da Federação Paulista de Xadrez. Foi o mesmo convidado a integrar a Mesa, o que foi aceito e feito. Foi procedida, pelo Presidente da Assembléia, a leitura do Código de Ética, para a sua aprovação, contudo, o Sr. Paulo Amílcar Goenez Brião solicitou que tal aprovação só fosse feita após a apuração dos votos, tendo a solicitação sido aprovada. Antes da apuração, foi entregue ao CXEB, na pessoa de seu Presidente, Ubirajara de Oliveira Barroso, o Troféu Ubirajara de Oliveira Barroso, conquistado pelo CXEB, em encontro amistoso, com o Clube de Xadrez de Itapetininga (SP). Concluídos os trabalhos de apuração, pela comissão, o Sr. Presidente da Assembléia comunicou à mesma o seu resultado, que foi o seguinte: Chapa "20 anos de trabalho" – 804 votos; Chapa "Ética enxadrística" – 52 votos; votos em branco: 4; votos nulos: 14; total de votos apurados: 874 votos. Aprovado pela Assembléia, por aclamação, o resultado havido, o Sr. Presidente da Assembléia declarou empossada a nova Diretoria, para o biênio 1.989/1991, que ficou assim constituída: Ubirajara de Oliveira Barroso (Presidente), Antônio Carlos Raposo (Vice-Presidente), Nelson Lopes da Silva (Secretário), Aulísio Alves (Segundo-Secretário), Gileno Exalto de Araújo (Tesoureiro), Daniel Carr de Múzio (Segundo-Tesoureiro), João de Deus Carvalho (Diretor de Torneios Internos) e Torben Erik Carlsen (Diretor de Torneios Internacionais). Passou-se, em seguida, à discussão, para aprovação, do Código de Ética, o que foi feito item a item, apresentado os seguintes resultados: os itens foram aprovados por unanimidade, a exceção do item 2, em suas letras "b" ("b) Faltar com o devido respeito ao adversário, usando de linguagem deselegante, injuriosa ou de baixo calão"), que teve a sua aprovação por maioria de votos, com 3 votos contra, e, "g" ("g) Fazer comentários desairosos a respeito do nível enxadrístico ou da qualidade dos lances dos adversários"), que, após a inclusão do qualificativo "desairosos", também foi aprovada, por maioria de votos, com 6 votos contra. Apreciado em seu conjunto, o Código de Ética foi aprovado, por maioria de votos, com 4 votos contra. Neste momento, por motivo de compromissos assumidos anteriormente, o Sr. Secretário da Mesa, Maurício Soares Ferreira Moreira, foi substituído pelo Sr. Aulísio Alves, que passou a secretariar a Assembléia. Livre a palavra, o sócio Paulo Amílcar Goenez Brião pediu a palavra para expor os motivos que o levaram a candidatar-se, motivos estes diretamente relacionados a um recurso impetrado junto à instância superior, cujo julgamento lhe foi desfavorável; solicitou a oportunidade de recorrer à instância máxima, que é a Assembléia. O companheiro Daniel Carr de Múzio solicitou um parentese ao orador, para colocar dois itens: informar que o Senhor Hermann Claudius V. Riemsdijk (MIX), convidado a comparecer à Assembléia, não pode fazê-lo por motivo de viagem, mas envia mensagem de agradecimento e cumprimento a todos os cexebeanos; informar que, às 14 horas, o Senhor Jaime Sunyé Neto estará disputando uma simultânea, nas dependências do Clube Paulistano e convida os cexebeanos presentes para participação na mesma, com inscrição prioritária. O companheiro Brião passa a expor o ocorrido em sua partida com o Sr. Pinto Paiva, pela fase final do V CBT: enviou, num determinado ponto da partida, seu lance C4D; não obtendo resposta, reiterou o lance por carta registrada, mas assinalando C4C, que seria um lance perdedor. Com base em C4C, a partida prosseguiu por mais alguns lances, até que um lance de seu adversário, BxD, tornou-se impossível, posto que, para o Brião, o cavalo estava em 4D, mas, para o Pinto Paiva, estava em 4C. Brião alega que deveria prevalecer o lance primeiro, enviado por uma correspondência que não chegou ao destino, o qual não poderia ser modificado por uma segunda correspondência, no caso, a registrada, embora reconhecendo que esta continha um erro de notação, porém com lance válido. Alega, também, questão de ética para pleitear o disposto no parágrafo único do artigo 2, que de-

termina o reinício da partida a partir do lance duvidoso. O parecer do Diretor do Torneio lhe foi desfavorável, o mesmo ocorrendo com o do DTI e da Comissão de Recursos do CXEB. Estas decisões desfavoráveis foram os motivos básicos para que ele, Brião, lançasse uma chapa de oposição. O companheiro Roberto Saback Viana pede maiores esclarecimentos ao Brião sobre o que ocorreu de fato; reiterando a sua exposição, Brião confirma que Pinto Paiva, na resposta à sua registrada, confirmou o lance C4C (e não o C4D), mas isto lhe passou despercebido, dando seqüência à partida. O companheiro Bandeira manifesta a opinião, segundo a qual, o erro do Brião era claro e deveria ser assumido; Antônio Carlos Raposo esclarece que a primeira correspondência não tem significação para efeito de julgamento, posto que não tem existência física, já que extraviada; os documentos de prova são constituídos pela carta registrada do Brião para o Pinto Paiva e a resposta deste, confirmando o lance C4C. Após mais alguns esclarecimentos rápidos a diversos outros companheiros, o Sr. Presidente colocou o assunto em votação: a Assembléia, por 44 votos a cinco recusou o recurso apresentado pelo Brião. Em seguida, o companheiro Antônio Fausto Sobral, alegando que a Assembléia é soberana, retoma a tema já discutido, pleiteando que a decisão tomada na Reunião de Diretoria, ampliando a participação nos CEIs de associados nascidos nos Estados correspondentes, já fosse logo resolvido, pois, a Assembléia tem condições de decidir imediatamente a respeito, sem necessidade de se esperar por mais 30 ou 40 dias o referendado da Diretoria Executiva do CXEB. Levado a votação, pelo Sr. Presidente, a Assembléia, em manifestação tumultuada, face ao seu iminente encerramento, aprovou a solicitação. Em seguida, o Sr. Presidente concede a palavra ao Sr. Jaime Sunyê Neto, o qual agradece, não só o convite para participar da Assembléia, mas também à importante contribuição dada pelo CXEB à CBX e cumprimentando os cexebeanos em geral, retira-se da seção. O Sr. Presidente prepara-se para dar encerramento à Assembléia quando é levantada uma questão de ordem, pelo companheiro Antônio Carlos Raposo, segundo a qual a última votação da Assembléia, a respeito dos CEIs, foi feita de forma precipitada e confusa. Reconhece que a Assembléia é soberana para deliberar sobre qualquer assunto, mas pede um pouco de reflexão: o assunto segue um fluxo estatutário, ou seja, as decisões da Reunião de Diretoria devem ser referendadas, trinta dias após, pela Diretoria Executiva do CXEB, ainda, segundo Raposo, uma intervenção da Assembléia nesse aspecto já regulamentado por disposições do Estatuto, poderia abrir um perigoso precedente. O Sr. Presidente, manifestando a sua opinião pessoal de que o pleiteado pelo companheiro Sobral e já aprovado, deveria ser mantido, coloca a questão de ordem levantada pelo Raposo em votação: a mesma foi aprovada por 21 votos a favor e 18 contra. Desta forma, a proposta do companheiro Sobral fica automaticamente revogada, ou seja, os CEIs permanecem com inscrição aberta apenas aos residentes nos respectivos Estados e a participação extensiva aos naturais desses Estados que forem residentes em outros Estados da Federação, fica na dependência do referendado da Diretoria Executiva do CXEB. Em seguida, o Sr. Presidente declara também **empossado o Conselho Fiscal integrante da Chapa vencedora: Titulares** – Alexandre Muniz de Queiroz, Roberto Silva Lima e Dieter Hans Bruno Kohl e, como **Suplentes** – Paulo Gonçalves Guimarães, Ítalo Germano Brasil Travi e José Gilberto Meireles. À AGO compareceram 49 sócios, que consignaram suas presenças através de assinaturas, em livro competente. E, nada mais havendo a ser tratado, a Assembléia foi encerrada, agradecendo o Sr. Presidente a presença e a colaboração de todos e lavrando-se esta Ata, que é assinada pelos Srs. Maurício Soares Ferreira Moreira e Aulísio Alves, que a secretariaram e pelo Sr. Alexandre Muniz de Queiroz, que a presidiu.

São Paulo (SP), 16 de Julho de 1.989.

MAURÍCIO SOARES FERREIRA MOREIRA
Secretário

AULÍSIO ALVES
Secretário

ALEXANDRE MUNIZ DE QUEIROZ
Presidente



IX - CBI

★ ★ ★ ★ VEJA MAIORES INFORMAÇÕES NESTA REVISTA ★ ★

RELATÓRIO DA DIRETORIA – EXERCÍCIO DE 1988

Com muita satisfação apresentamos aos companheiros associados, o relatório de nossas atividades do exercício de 1988.

Vejamos, então, as realizações e os problemas enfrentados em cada setor de que se compõe a Diretoria.

VICE-PRESIDÊNCIA

A Vice-Presidência do CXEB é o setor responsável pela edição da Revista. No período, o titular, nosso companheiro **Caetano Belliboni**, contou com a inestimável ajuda da Secretária, representada por seus titulares, **Nélson Lopes da Silva** e **Daniel Carr de Múzio**, e do Diretor de Torneios Internos, **Antônio Carlos Raposo**.

A meta era expedir 6 revistas no período, como nos exercícios anteriores, mas em virtude de problemas vários, não financeiros, só foi possível a tiragem de 5 números em 1988.

As dificuldades prolongaram-se ao longo do primeiro trimestre deste ano, mas podemos agora, com muita satisfação, informar aos companheiros que tudo está normal da área de nossa **RBPX**, totalmente em dia agora em sua distribuição ao corpo social.

TORNEIOS INTERNOS

Foram promovidos 277 torneios, num total de 2195 inscrições, assim distribuídos: a) Torneios permanentes: TC-E, com 79 inscrições; TC-I, com 182; TC-II, com 385; TC-III, com 224; Temáticos, com 434. b) Torneios periódicos: Campeonato Brasileiro Individual (CBI), com 344 inscrições; Taça Brasil (TB), com 132; Campeonatos Estaduais Individuais (CEIs), com 108; Juventude, com 13; Comemorativo dos 20 anos, com 15, e finalmente a TAÇA BRASIL DE EQUIPES (TBE), com 279. Tivemos ainda em 1988, a entrada em vigor do novo REGULAMENTO DE JOGOS, e a compilação de antigas sugestões para o projeto inicial do novo texto das REGRAS DOS JOGOS, a ser apresentado no próximo exercício. Por fim, concretizamos uma antiga aspiração do quadro social, ao promovermos a 1ª TAÇA BRASIL DE EQUIPES.

Conduziram as atividades desta Diretoria os seguintes companheiros: a) Diretores de Torneios: **Adilson Martins Coelho**, **Adolpho Quixadá Neto**, **Alaor Franco Martins**, **Alcindo Luz Bastos da Silva Filho**, **Alfredo Carlos Soares Dutra Neto**, **Bernardo de Oliveira Martins**, **Carlos Haine Szobot**, **Cássio Roberto Sopko**, **Dogeval Ferreira Holanda**, **Fernando Wallau**, **Heron Pinheiro Michalski**, **Ituska Pereira da Cunha Simonsen**, **Jeferson Luiz Martins**, **João Carlos da Costa**, **João de Deus Carvalho**, **João Francisco Scaglia**, **João Neumann Neto**, **João Pessoa de Lima**, **Joaquim Fabiano Alves Júnior**, **José Odilon Barbosa Lira de Vasconcelos**, **José Roberto da Silva Barros**, **José Sfirm**, **Laudelino Joaquim de Santana Filho**, **Luiz Antônio Bógio de Melo**, **Manuel Henrique Becker**, **Manoel Maria Cardoso Filho**, **Mário Simulite Soares**, **Maurício Soares Ferreira Moreira**, **Marne Medeiros**, **Nélson Hirsch**, **Paulo Ricardo Mullas de Farias**, **Pedro Correa dos Santos Cabral**, **Pedro Luiz de Oliveira Costa Neto**, **Reinaldo Damin**, **Ricieri Franzone**, **Roberto Silva Lima**, **Romeu Ricúpero**, **Ruy Castro Monteiro da Silva**, **Sérgio Gonçalves Barbosa**, **Sérgio Schiavon Massa**, **Souhiero Futda**, e **Vanildo João Kaupert**. b) Diretores de Setores: **Alfredo Carlos Soares Dutra Neto** (Rating), **Arnor Serafim Júnior** (emparelhamentos de TCs), e **Luiz Fernando Cirello** (Adjudicações). c) Diretores de Divisão: **Ademir Antônio Leão Garcia** (Taça Brasil), **Aulísio Alves** (Torneios de Classificação), **Maurício Soares Ferreira Moreira** (Torneios Diversos), **Paulo Amílcar Goenez Brião** (Campeonato Brasileiro Individual), e **Sidnei Martins** (Campeonatos Estaduais Individuais). Uma equipe de 48 preciosos colaboradores.

A Diretoria de Torneios Internos esteve a cargo do companheiro **Antônio Carlos Raposo**.

TORNEIOS INTERNACIONAIS

No período não teve início qualquer dos torneios internacionais mais populares, como a Copa Mundial da ICCC e a preliminar do Zonal Latino-americano da CADAP. Por isto, foi pequeno o número de ingressos de nossos associados em novos torneios internacionais.

No final do exercício, era a seguinte a nossa participação em torneios internacionais: 41 associados na VI-VII Copa Internacional, 53 nos WT-I, 11 nos WT-II, 11 na High-Class, e 6 em grupos Master.

Na área da CADAP, o associado Orlando Alcântara Soares trouxe, pela primeira vez ao Brasil, o título de campeão de um Zonal latino-americano. Foi ele o grande vencedor do VI ZONAL!

Alguns associados participaram de outros torneios internacionais. Vejamos: 2 na XV Copa do Peru, além dos matches com a República Federal da Alemanha, Austrália e Estados Unidos. Estão sendo formados equipes para os matches com a Noruega e Cuba.

Excelente notícia é que 10 associados ascenderam à semifinal do X Zonal latino-americano, o que nos dá esperanças de voltamos a participar das finais dessa importante prova internacional.

O setor permaneceu sob a direção do companheiro **Torben Erik Carlsen**.

SECRETARIA

No período perdemos 105 sócios ativos. Dos 1924 associados ativos existentes em dezembro de 1987, passamos a 1819 em dezembro de 1988.

Foi o seguinte o movimento do quadro social: 252 novos associados e 31 readmitidos, contra 283 passagens à inatividade e 7 falecidos. Sentimos registrar que perdemos os companheiros Arimatéia da Silva, Aderlowilson Costa Farias, Francisco Luiz Lacerda da Costa, Aderbal Loureiro da Silva, Élios Veloso, Alberto Marras e Francisco de Paula Sales Júnior.

Significativa importância teve Élios Veloso na história do CXEB. Atuante Vice-Presidente em dois períodos administrativos, foi ele o principal responsável pela expansão da Taça Brasil, transformando esse torneio, na mola mestra do desenvolvimento enxadrístico postal de nosso país.

Como homenagem à sua extraordinária atuação, denominamos "MEMORIAL ÉLIO VELOSO", o III Campeonato Estadual Individual de Minas Gerais, estado natal do saudoso companheiro.

A Secretaria funcionou no período sob a direção do secretário **Nélson Lopes da Silva**, que contou com a eficiente colaboração dos diretores **Daniel Carr de Muzio e Marta Spiry**.

TESOURARIA

Nosso balanço foi feito em dezembro, quando tínhamos em vigor no país o penúltimo padrão monetário. Esse balanço, em moeda antiga, consta dos documentos oficiais do CXEB, inclusive no Parecer do Conselho Fiscal, e nessa moeda será publicado.

Mas pedimos permissão para converter ao novo padrão monetário, as quantias que deram entrada em nossa Tesouraria, e aquelas que representam nossos gastos no período. Argumentando com o uso da moeda corrente, acreditamos que haverá uma melhor compreensão de nossos problemas atuais.

Vejamos então o desempenho do setor, no âmbito da arrecadação: entraram NCz\$ 4.220,23, para crédito de diversas verbas contábeis, como vamos mencionar a seguir: Anuidades, NCz\$ 3.434,20; Rendas de inscrições, NCz\$ 453,52; Rendas de Adjudicações, NCz\$ 6,22. Neste item, estão contabilizados aquelas contribuições exigidas dos associados que terminam os seus torneios, e permanecem com partidas inconclusas. Rendas de cartões postais, NCz\$ 7,99; Rendas de Plásticos, NCz\$ 9,36; Rendas de Poupança, NCz\$ 265,33; Rendas Diversas, NCz\$ 4,01. E finalmente, doações, no importe de NCz\$ 39,60, aqui destacando-se um dos associados, que preferiu ficar incógnito, que bancou metade dos custos editoriais da versão nº 3 do Regulamento de Jogos. Os doadores * NÃO ocupam cargos de Diretoria.

Em relação às despesas, o total foi de NCz\$ 3.483,44, assim distribuídas: Comunicações, NCz\$ 813,83, correspondentes a 24% dos dispêndios totais, contra 23% do ano anterior. Gastamos NCz\$ 422,40 em impressos de uso corrente, o que corresponde a 12% dos custos de exercício. Aqui, em relação ao ano anterior, tivemos redução de 1 ponto percentual. Houve aumento nos custos de processamento de dados: a quantia de NCz\$ 283,53 corresponde a 8% das despesas, enquanto no exercício anterior chegávamos a 6%. Este é um item que tende a crescer, pela necessidade que temos de controles seguros, numa atividade que é exercida de modo tão disperso. Cabe aqui mencionar a enorme parcela de trabalho do setor de processamento, que é programada e executada pelo companheiro Antônio Carlos Raposo, em seu próprio equipamento. Dessa cooperação, vem resultando sensíveis vantagens para nossa organização: segurança e economia.

- Sobre a verba de prêmios aos associados, representada por NCz\$ 102,11, houve redução de 6 para 3 pontos percentuais. Explica-se: a despesa do setor resulta de aquisição de taças e medalhas para os vencedores de

torneios e os agraciados com a Medalha Aydano Carneiro, e a bonificação, transformada em quitação antecipada de mensalidades (por conta das anuidades vincadas), aos associados que apresentam novos sócios.

Como os associados trabalharam pouco na propaganda... o resultado foi a redução do quadro social, e conseqüente diminuição da parcela de prêmios creditados.

As despesas diversas ficaram em NCz\$ 320,57, correspondentes a 9% dos gastos, contra 10% do exercício anterior. A mais expressiva parcela de despesas ficou com a Revista, NCz\$ 1.541,00, ou seja, 44% dos dispêndios totais, dois pontos acima dos gastos do exercício anterior. Ocorre que no outro ano tiramos os 6 números previstos, enquanto que neste apenas 5, pelos problemas já mencionados. Se houvésssemos podido cumprir a programação, o percentual dos gastos com a RBPX seria bem maior.

A Tesouraria esteve a cargo do companheiro **Gileno Exalto de Araújo**, que contou com a cooperação do 2º Tesoureiro, **José Gilberto Meireles**, na venda de cartões postais, e **Ronaldo Teixeira das Neves**, na venda de adesivos.

No final do exercício, foram incorporados ao patrimônio NCz\$ 734,00 resultado positivo de nossas operações. Não é grande coisa, mas representa 18% do total das rendas do exercício, o que representa um fator altamente positivo, considerando que no exercício passado havíamos consumido parte de reduzido patrimônio, por terem sido as despesas maiores que as receitas.

Finalizando esta exposição, queremos ressaltar a maneira efetiva com que o Conselho Fiscal colabora com a administração do CXEB, todos os seus membros engajados no trabalho e aperfeiçoamento de nossas operações.

Especial agradecimento, fazemos aqui aos companheiros **Alexandre Muniz de Queiroz**, **Romeu Ricúpero** e **Nélson Bertolucci**, em São Paulo, e **Roberto Silva Lima**, **Roberto Saback Vianna** e **Adolpho Quixadá Neto**, no Rio de Janeiro, pelo excelente trabalho de equipe, de que resultou nosso Código de Ética, que entra em vigor pela primeira vez na história do CXEB.

São Paulo, 16 de julho de 1989

Ubirajara de Oliveira Barroso

Presidente



INFORME DA TESOURARIA

Tesouraria: **Gileno Exalto de Araújo** (Caixa Postal nº 317 – Salvador/BA – 40001)

VALOR DA ANUIDADE = 120 TARIFAS POSTAIS SIMPLES

Desejando saber em qual mês vencerá sua anuidade e/ou parcelá-la e/ou obter alguma informação mais específica, escreva-nos indicando o número de sua matrícula no Clube, transcrevendo (legivelmente) seu atual endereço para correspondência.

Observação: solicitamos a gentileza de NÃO nos remeter ordem de pagamento, mas sim cheque nominal (ao CXEB).

Solicitamos a todos que colaborem em nossa redução de custos e despesas, efetuando o pagamento da anuidade vencida tão logo recebam o aviso de vencimento. Temos enviado reiterações de aviso do vencimento o que, além de trabalho extra, proporciona despesas ao CXEB. Contamos com a cooperação de todos.

REUNIÃO DE DIRETORIA - 15/07/89

Com a presença de 27 diretores, foram discutidos os assuntos abaixo. Chamamos a atenção de todos para o fato de que os itens aprovados ainda dependerão de REFERENDUM por parte da diretoria executiva do CXEB, para entrarem ou não em vigor.

Regulamento de Jogos-a) Aprovada a permissão de inscrição no Campeonato Estadual do estado em que o associado tenha nascido, além da inscrição no CEI do estado em que ele resida. b) Aprovada a concessão de fração de norma de Mestre aos jogadores que atingirem determinado rating. esta fração não seria perdida nem em função do tempo, nem com a eventual queda do rating do jogador. c) Recusada a proposta de realização de torneios com prêmios em dinheiro. d) Aprovada a criação do título de Campeão Epistolar de soluções Enxadristicas, do CXEB. e) Reprovada a vinculação de categorias a faixas de rating.

Regras dos Jogos-a) Recusada a proposta de instituição de uma tabela com os tempos médios de trânsito entre as capitais e as demais cidades dos estados, para servir de parâmetro na apuração de excessos. b) Outras sugestões sobre Regras deixaram de ser examinadas, para serem encaminhadas à comissão que está estudando o assunto.

Assuntos Administrativos-a) Comissão de Recursos - aprovada a sugestão para que esta comissão passe a ser composta de cinco associados com experiências em Regras e Regulamentos. b) Para ampliar a distribuição de nossa Revista, foi aprovada a criação da figura do sócio-assinante, que mediante o pagamento de uma anuidade de 80 Tarifas Postais simples, teria o direito à nossa publicação. c) Reprovadas as sugestões que visavam a alteração da atual periodicidade da RBXP.

A esta reunião, realizada nas dependências do Clube Espéria, em São Paulo, estiveram presentes os seguintes diretores: Ademir Antônio Leão Garcia, Adolpho Quixadá Neto, Alaor Franco Martins, Alexandre Muniz de Queiroz, Alfredo Carlos Soares Dutra Neto, Antônio Carlos Raposo, Antônio de Oliveira Brito, Arnor Serafim Júnior, Aulísio Alves, Caetano Belliboni, Daniel Carr de Muzio, João de Deus Carvalho, João Francisco Scaglia, José Renato Pizzinato Vigna, Marta Spiry, Maurício Soares Ferreira Moreira, Nelson Bertolucci, Nelson Lopes da Silva, Paulo Ricardo Mullas de Faria, Reinaldo Damin, Roberto Agostinho Saback Vianna, Roberto Silva Lima, Ruy Castro Monteiro da Silva, Sérgio Gonçalves Barbosa, Sérgio Schiavon Massa, Torben Erik Carlsen e Ubirajara de Oliveira Barroso.

Obs: Reiteramos que os assuntos aprovados ainda serão examinados pela Diretoria Executiva do Clube, não estando, portanto, em vigor.



Aspecto da Simultânea



Da esquerda para a direita os companheiros: Torben Erik Carlsen, Ubirajara de Oliveira Barroso, Antônio Carlos Raposo, Reinaldo Damim, Daniel Carr de Muzio e Nelson Lopes da Silva (sentado)



Diretoria Cexebeana



*O companheiro **Joaquim Fabiano Alves Jr.** (Itapetininga - SP) enaltecendo o Xadrez Postal*

INFORME DA DIRETORIA DE TORNEIOS INTERNOS

OS DESEMPATES NO CXEB

Os desempates entre dois ou mais jogadores, nos torneios promovidos pelo CXEB, estão regulamentados pelos artigos 65 e 66 do nosso Regulamento de Jogos.

Para as competições jogadas pelo Sistema Schuring de emparelhamento (todos contra todos), os desempates são feitos pelos seguintes critérios:

a) Aplicação do "Sonnenborn-Berger";

b) Confronto direto, (resultado da partida entre os empatados, no torneio), caso persista o empate após a aplicação do SB.

Se ainda assim, persistir o empate, os jogadores empatados gozarão de idênticos direitos.

Para os torneios jogados pelo Sistema Silli de emparelhamento, como o Torneio Comemorativo dos 20 Anos do CXEB, a única diferença é a substituição do Sonnenborn-Berger, pelo Sistema Bucholz, valendo as demais disposições.

Bucholz.

Para cada jogador a se desempatar, é atribuída a soma da pontuação final de todos os seus adversários, independentemente dos resultados de suas partidas com esses adversários. (Uma das características do Sistema Silli é que se A joga com B, os adversários de A não serão adversários de B. Daí, ser impraticável a aplicação do SB nesses torneios). Vamos a um exemplo:

Suponhamos um torneio "Silli" onde cada jogador disputou 8 partidas, e ao final os jogadores nº 030 e 040 terminaram empatados, com 7,0 pontos. No quadro abaixo, temos os adversários de cada um e as suas pontuações:

ADVERSÁRIOS DO JOGADOR Nº 30:								
Nº	31	34	40	47	29	26	20	13
Pontos	3,0	2,0	7,0	1,0	3,5	5,5	2,0	4,0
ADVERSÁRIOS DO JOGADOR Nº 40:								
Nº	41	44	50	57	39	36	30	23
Pontos	4,5	4,0	5,0	1,0	2,5	6,0	7,0	0,0

A soma dos pontos dos adversários do jogador 30 é 28,00.

A soma dos pontos dos adversários do jogador 40 é 30,00.

Desse modo o jogador 40 vence o desempate pois apresenta um Bucholz de 30 pontos contra 28 do jogador 30.

DTI - João de Deus Carvalho - Rua Leopoldo, 136 Aptº 102-A 20541 - Rio de Janeiro - RJ

AJEDREZ POSTAL AMERICANO

Seja assinante da publicação oficial da CADAP - Confederação Americana de Ajedrez Postal. Assinatura anual, 4 edições, por US\$12,00.

Escrever para Juan Carlos Pregal - Casilla del Correo 928 - 1900 La Plata - Argentina.

INFORME DA SECRETARIA

Secretário: Nelson Lopes da Silva (Rua Martins Francisco, 265 – São Paulo - SP – 01226)

a) Novos associados: 4904 Agnaldo Clozer Pinheiro – 4905 Alexandre José Barbosa Lima – 4906 Alexandre Song – 4907 Belisário Augusto Soares de Souza – 4908 Dirian da Rosa Cruz – 4909 Eduardo Angonesi Predebon – 4910 Elizabeth Eva Tihameri – 4911 George Luis Coelho da Silva – 4912 Giovanni André Rodrigues – 4913 Ivan Mota Guimarães – 4914 Jefferson Luiz Cardoso – 4915 Joel Sanches – 4916 José Marques Poncet – 4917 Luciano Clever Mesquita Martins – 4918 Osmar Braun Sobrinho – 4919 Paulo Sérgio Leite Ribeiro – 4920 Pedro Camona Aguiar – 4921 Roberto Francisco Schelde – 4922 Rogério César Ramos Pereira – 4923 Rubens Trindade Junior – 4924 Sebastião Jair Latanzi – 4925 Sérgio Coelho de Andrade – 4926 Valdedi Gomes dos Santos – 4927 Alexandre Mazotti – 4928 Alfredo Jacques de Moraes – 4929 Antônio Digenal Souza – 4930 Antônio Montes Luz – 4931 Armando Bello Teixeira – 4932 Cláudio César Pimentel Teixeira – 4933 Erika Juliana Dmitruk – 4934 Evaldo José Raulino – 4935 Ireneu Cláudio Lanzaolini – 4936 Jerônimo Cunha Bezerra – 4937 Jorge Alberto Sopko – 4938 Jorge Luiz Menezes Cereja – 4939 Leo Ferrer Oliveira – 4940 Luis Carlos Jurado Lourenço – 4941 Luiz Fernando Gomes – 4942 Luiz Patriarca – 4943 Márcio Barivieira – 4944 Marcos Fernandes – 4945 Mário Fehr Yemal – 4946 Mário José dos Santos – 4947 Mauro Pereira de Assumpção – 4948 Mauro Ruschell – 4949 Milton da Cunha Fernandes – 4950 Ney Penteado de Castro – 4951 Nelson Lima da Silva – 4952 Ricardo Luis da Silva Duarte – 4953 Ronaldo Teixeira Cardoso – 4954 Rubens José Caldari – 4955 Sérgio Reis Coelho – 4956 Sérgio Roberto Alves Faria – 4957 Siméia Alberi Rudge Ramos – 4958 Wagner da Silveira Peres – 4959 Valdir da Silva Junior – 4960 Vattercides Batista de Freitas Silva – 4183 Clóvis da Silva Santos – 3905 José Toro.

b) Sócios readmitidos: 2061 Luis Carlos de Carvalho Leite – 2332 Ricardo Rizzo C. Galvão – 3052 Valdeez Baptista – 4218 Carlos Roberto da Silva – 0210 Francisco Carlos Coelho Schwab – 1352 Jovany Luis Alves de Medeiros – 2240 José Antônio Rosa – 3364 José Xavier de Oliveira Neto – 3522 Raimundo Silva Nunes – 3567 Antônio Rodrigues Ribeiro – 3580 Nivaldo Gabriel Herdt.

c) Sócios desligados a pedido: 1339 Hélio Augusto Sabino de Souza – 1711 Ricardo Martins de Almeida – 3648 Roberto Thomazelli – 4548 Luís Fabiano Soares – 4777 Célio Roberto Notaro Machado – 3390 Uliesses Kaniak – 4473 Carlos Garcia.

d) Sócios desligados na forma do art. 22 "letra d dos Estatutos": 0519 Johnny Haas – 0654 Manoel Antônio Alves – 1099 Pedro Pereira da Silva Filho – 1217 José de Lana – 2012 Elói Beraldo – 2192 Rosana Marques Paulon – 3357 Francisco José Moreira Lopes – 3363 José Raimundo Soares Pereira – 3365 Luiz Antônio Damim – 3483 Carlos Eduardo Ramos Jubé – 2535 Rodrigo de Castro Penna Franca – 3644 Nelson Ricardo Gomes Miranda – 3668 Antônio Carlos de Macedo Chaves – 2853 Airton Augusto Ludwig – 3585 Vanderlei de Jesus Martins – 3824 Roberto Bittar – 4084 Adroaldo da Cunha Portal – 4201 Tibério César de Andrade Tavares – 4431 Altamir Matana – 4435 Antônio Fernando Bregolin Flausino – 4437 Caio César Valli Jr. – 4447 Fernando José Barroso de Saboya – 4449 Francisco Raphael Saide – 4454 Ioram Tregler – 4603 Marcelo Amaldo – 1775 Regis Cavini Ferreira – 2221 Astolfo Belém Corrêa Pinho – 2235 Hugo de Carvalho Pinho – 2867 Antônio Alberto Mazali – 3726 Frederico Borges Cordeiro – 4296 Celso Ferreira Lima – 4301 Cláudio Ferreira Pinto – 4317 Hélder Tricarico Corrêa – 4329 José Eduardo Müller – 4345 Marcelo Ribeiro Martins – 4349 Maxwell Sarmento de Carvalho – 4478 Elson Luiz Sartori – 4486 José Augusto Buoro Moscatto.

e) Associado falecido: 0657 Dirceu Penteado.

ALTERAÇÕES DE ENDEREÇO

As alterações de endereço devem ser comunicadas ao Tesoureiro **Gileno Exalto de Araújo** (Caixa Postal 317 – Salvador – BA – 40.001), aos Diretores dos Torneios nos quais você joga e a todos os seus atuais parceiros.

Procedendo desta forma você evita transtornos e aborrecimentos, interrupções de partidas, extravios de correspondências.



INFORME DA DIRETORIA DE TORNEIOS INTERNACIONAIS

DIRETOR: TORBEN ERIK CARLSEN - (R. Nebraska 443 - 04560 - São Paulo - SP)
TEL.: escrit, 5431022 / casa: 5246355

ICCF

Antônio A. Pacini recebeu na última reunião da ICCF o Título de **Mestre Internacional de Xadrez Postal** !! **Nossos PARABÉNS!!!**

XI OLIMPIÁDA ICCF – Fase Preliminar

Tab. 1: Gilberto F. Portilho (BR) 1 Osmael (BG), Glaser (SC) 0,5 Lanc (CS). **Tab. 3:** Mário Silas Biava (BR) 0,5 Larsen (N).

VII ICCF CUP

Grupo 40: Luiz F. Nicolau (BR) 1 Wrzalik (PL), Tucek (CS) xxx **Grupo. 47:** José R. Mourau (BR) 1 Wessiepe (BRP); O Hohnemann (DDR) xxx **Grupo 166:** José Geraldo Veloso (BR) 1 Müller (BRD), Coffey (US); O Jandovsky (CS) xxx **Grupo 172:** Luiz F. S. Barbosa (BR) 1 Fischer (BRD), Vířkov (SU); 0,5 Andersson (S) xxx **Grupo 220:** Paulo R. F. Brito (BR) 0 Poletajev (SU), Tyepurnoj (SU); 0,5 Grafendorf (DDR); 1 Zur (BRD) xxx **Grupo 292:** Lauro M. P. Mendes S. (BR) 1 Michalk (DDR), Herrmann (BRD), Fin (SU).

MASTER CLASSE – MESTRES

WT M/327: Paulo A. G. Brião (BR) 1 Gude (S) xxx **WT M/382:** Pracejus (BRD) 1 João Deus Carvalho (BR).

HIGH CLASS – SUPERIOR

WT H/571: Rogério H. Tonolli (BR) 1 Byhlin (S); 0,5 Zavalidroga (US).

FIRST CLASS – PRIMEIRA CLASSE

Grupos encerrados: **WT I/804:** Lair Válio Alves (BR) 5º lugar c/ 1,0 ptxxx **WT I/825:** Célio Kelleman 7º lugar c/ 0,0 pts (ab.) xxx **WT I/828:** Luiz Carlos Clasta 6º lugar c/ 1,5 ptsex **WT I/835:** Mário Vaz Jr. 7º lugar c/ 1,0 ptxxx **WT I/883:** Sivanildo J. Almeida 7º lugar c/ 0,0 ptsxxx **WT I/889:** Marco Antônio Chaves 6º lugar c/ 1,0 ptxxx **WT I/891:** Alfredo CS Dutra N. 6º lugar c/ 1,5 ptsex **WT I/896:** Marco A. M. Gutierrez 7º lugar c/ 0,0 ptsex **WT I/902:** Sérgio Augusto Sardi 4º lugar c/ 1,0 ptxxx **WT I/904:** Carlos Agustini 6º lugar c/ 1,0 ptxxx **WT I/911:** Pedro A. Simões 7º lugar c/ 0,0 ptsex **WT I/925:** Paulo AS. Amaral 7º lugar c/ 0,0 ptsex **WT**

I/934: Wanderlei O. Fernandes 6º lugar c/ 2,0 ptsxxx **WT I/941:** Agnaldo L. Santos 7º lugar c/ 0,0 ptsxxx **WT I/945:** Márcio A. Albuquerque 6º lugar c/ 1,0 ptxxx **WT I/960:** Márcio A. Albuquerque 5º lugar c/ 2,5 pts.

RESULTADOS: WT I/959: Kolesnikov (SU) 1 Kiyoshi Umemura (BR) xxx **WT I/1006:** Cássio R. Sorko (BR) 1 Kern (DDR), Strubel (US) xxx **WT I/1007:** Garcia Cob (E) 1 Leonel Penna Franca (BR) xxx **WT I/1007:** Marco A. Chaves (BR) O Schanner (HU) xxx **WT I/1036:** Gilsomar S. Barbalho (BR) 0,5 Lassen (DK) xxx **WT I/1068:** Gilson Gonçalves (BR) 1 Muth (BRD), Fischer (US); O Gobvin (CS) xxx **WT I/1073:** Fausto M. Mesquita (BR) 1 Rach (BRD), Muth (BRD), Mittenzwei (DDR); O O'Donnell (GBE) xxx **WT I/1080:** Gilson C. Ronsani (BR) 1 Zimmermann (BRD) xxx **WT I/1082:** Paulo CM Machado (BR) 1 Lovelace (US); 0,5 Reichert (BRD) xxx **WT I/1088:** Luiz ES Barbosa (BR) 1 Muth (BRD) xxx **WT I/1102:** Reichardt (DDR) 1 Luiz C. Clasta (BR) xxx **WT I/1104:** Heinz J. Soboll (BR) 1 Riek (DDR).

SECOND CLASS - SEGUNDA CLASSE

WT II/698: Schwerdtfeger (BRD) 0 Juscelino C. Andrade (BR) xxx **WT II/734:** Ivan Marques da Silva (BR) 1 Michelsen (E), Senf (DDR); 0,5 Todero (US), Bassis (F) xxx **WT II/737:** Vins (CS) 0 Clebert I. Fetter (BR).

GERAL:

A todos aqueles que jogam matches, torneios ou partidas internacionais lembramos que a cada 3 meses deverão comunicar ao **DIRETOR INTERNACIONAL** os resultados, posições (nº de lances), problemas de seus jogos. Solicitamos que seja mantida esta norma. Ideal seria a remessa de todos os resultados do grupo daqueles que disputam torneios. Desde já agradecemos.

A seguir os quadros dos torneios em que os Brasileiros mais se destacaram:

WT I/ 801	Nº	1	2	3	4	5	6	7	Pts	CLAS
G KASOPKE (DDR)	1	0	1	1	1	1	1	1	5,0	1º
M ZILL (DDR)	2	0	0	1	1	1	1	1	4,0	2º
L MUCULA (CS)	3	0	0	1	1	0	1	1	3,0	3º
S RUBINI (I)	4	1	0	0	1	1	0	1	2,5	4º
MARCIO ALBUQUERQUE (BR)	5	0	1	0	1	1	0	1	2,5	4º
K FORSTER (DDR)	6	0	1	0	1	0	1	1	2,0	6º
B BRULKA (BRD)	7	1	0	0	0	1	1	1	2,0	6º

WT I / 826	Nº	1	2	3	4	5	6	7	Pts	CLAS
V P Busyglin (SU)	1	0	1	1	1	1	1	1	4,5	1º
G Kaschner (DDR)	2	0	0	1	1	1	1	1	4,0	2º
DECIO DE MARQUE (BR)	3	1	0	1	1	1	1	1	4,0	3º
J Krauss (DDR)	4	1	1	1	1	1	1	1	2,5	4º
R Iribacher (BRD)	5	0	0	0	1	1	1	1	2,0	5º
H D Zimmermann (DDR)	6	1	0	0	1	1	1	1	2,0	6º
H Nygaard (DK)	7	0	0	0	0	0	1	1	1,0	7º

WT I / 803	Nº	1	2	3	4	5	6	7	Pts	CLAS
SOUTIRO FUTIDA (BR)	1	0	1	1	0	1	1	1	5,0	1º
M Kerby (GBE)	2	0	0	1	1	1	1	1	5,0	2º
M Unger (DDR)	3	0	0	1	0	1	1	1	3,0	3º
D Steinbach (DDR)	4	1	0	0	1	1	0	1	3,0	4º
M Binkowski (DDR)	5	0	0	1	0	1	1	1	2,5	5º
G Muller (BRD)	6	0	0	0	1	1	1	0	1,5	6º
V Holm (DK)	7	0	0	0	0	0	1	1	1,0	7º

WT I / 900	Nº	1	2	3	4	5	6	7	Pts	CLAS
C Colon (US)	1	0	1	1	1	1	1	1	6,0	1º
P Maguas (DDR)	2	0	0	0	1	1	1	1	4,0	2º
MARIO SCHUSTER (BR)	3	0	1	0	1	1	0	1	3,0	3º
M Luka (BRD)	4	0	0	1	1	1	1	1	3,0	3º
J Kaufman (BRD)	5	0	0	0	1	1	1	1	2,5	5º
K Schubhardt (DDR)	6	0	0	0	0	0	1	1	1,0	6º
A Jones (GBE)	7	0	0	1	0	0	0	1	0,5	7º

WT1 / 901	Nº	1	2	3	4	5	6	7	Pts	CLAS
M Vojta (CS)	1	1	0	1	1	1	1	1	5,0	19
M Berndt (BRD)	2	1	0	1	1	1	1	1	5,0	19
J R Menke (US)	3	0	1	1	1	1	1	1	3,5	39
DOUGLAS AMORIM(BR)	4	0	0	1	1	1	1	1	3,5	39
A Apelt (DDR)	5	0	1	1	1	1	1	1	3,0	59
E Meier (BRD)	6	0	0	0	0	1	1	1	0,0	69
M Seydel (CS)	7	0	0	0	0	0	0	1	0,0	69

WT1 / 903	Nº	1	2	3	4	5	6	7	Pts	CLAS
H Seltz (BRD)	1	1	1	1	1	1	1	1	5,5	19
ERMANO S DE SA(BR)	2	0	1	1	1	1	1	1	5,0	29
K Lendberg (S)	3	0	1	1	1	1	1	1	4,5	39
M Bartsch (BRD)	4	0	0	1	1	1	1	1	3,0	49
M Borgin (I)	5	0	0	0	0	1	1	1	1,0	59
M Votte (DDR)	6	0	0	0	0	0	1	1	1,0	59
K H Maversberger(DDR)	7	0	0	0	0	0	0	1	0,0	79

WT1 / 909	Nº	1	2	3	4	5	6	7	Pts	CLAS
H Andresen (N)	1	1	1	1	1	1	1	1	5,5	19
G Keschner (DDR)	2	0	1	1	1	1	1	1	3,5	29
H R Francks (DDR)	3	0	1	1	1	1	1	1	3,5	29
RICARDO CATALDI(BR)	4	0	1	1	1	1	1	1	3,5	29
R Richter (DDR)	5	0	1	1	1	1	1	1	2,0	59
E A Schniepp (BRD)	6	0	0	0	1	1	1	1	1,5	69
P Turpe (GBE)	7	0	0	0	0	1	1	1	1,5	69

WT1 / 912	Nº	1	2	3	4	5	6	7	Pts	CLAS
Schledewitz(DDR)	1	1	1	1	1	1	1	1	5,0	19
R M Umantsev (SU)	2	1	1	1	1	1	1	1	5,0	19
M Muth (BRD)	3	0	0	1	1	1	1	1	3,5	39
RICARDO CATALDI(BR)	4	1	1	1	1	1	1	1	3,5	39
N Oskarsson (S)	5	0	0	0	1	1	1	1	3,0	59
J Detzel (DDR)	6	0	0	0	0	1	1	1	1,0	69
F Galimbert (I)	7	0	0	0	0	0	0	1	0,0	79

WT1 / 928	Nº	1	2	3	4	5	6	7	Pts	CLAS
S Titz (BRD)	1	1	1	1	1	1	1	1	5,5	19
S Wojcik (PL)	2	0	1	1	1	1	1	1	4,5	29
CELIO KELLERMAN(BR)	3	1	1	1	1	1	1	1	3,5	39
M Walzer (B)	4	0	0	1	1	1	1	1	3,0	49
A Nilsson (S)	5	0	0	0	1	1	1	1	2,0	59
G C Johnk (DK)	6	0	0	0	0	1	1	1	2,0	69
H Kerpel (BRD)	7	0	0	0	0	0	0	1	0,5	79

WT1 / 1001	Nº	1	2	3	4	5	6	7	Pts	CLAS
H Muller (BRD)	1	1	1	1	1	1	1	1	5,5	19
V J Kostov (SU)	2	1	1	1	1	1	1	1	5,0	29
JOSINO F REZENDE(BR)	3	0	1	1	1	1	1	1	4,5	39
V M Fausay (US)	4	0	0	0	1	1	1	1	3,0	49
J Hilbert (DDR)	5	0	0	0	0	1	1	1	1,0	59
D Tkazyk (DDR)	6	0	0	0	0	0	1	1	1,0	59
R Morgowski (DDR)	7	0	0	0	0	0	0	1	0,0	79

WT1 / 638	Nº	1	2	3	4	5	6	7	Pts	CLAS
J Audoubert (F)	1	1	1	1	1	1	1	1	5,0	19
G S Cardelli (I)	2	0	1	1	1	1	1	1	4,0	29
J A Simmons (BRD)	3	1	1	1	1	1	1	1	4,0	29
G Arhbo (S)	4	1	1	1	1	1	1	1	4,0	29
SALDO P SILVA(BR)	5	0	0	1	0	1	1	1	3,0	59
F B Dizenzo(US)	6	0	0	0	0	0	1	1	1,0	69
C M Carrol (GBE)	7	0	0	0	0	0	0	1	0,0	79

WT1 / 641	Nº	1	2	3	4	5	6	7	Pts	CLAS
J Vanderploeg (CA)	1	1	1	1	1	1	1	1	4,5	19
ADMIR G NORAES(BR)	2	1	1	1	1	1	1	1	4,5	19
R Hey (DDR)	3	1	0	1	1	1	1	1	4,0	39
J O'Donshue (IE)	4	0	0	1	1	1	1	1	3,5	49
M B Caldeira (P)	5	0	0	0	1	1	1	1	2,0	59
B Jensen (DK)	6	0	0	0	0	1	1	1	1,5	69
H J Bauer (BRD)	7	0	0	0	0	0	0	1	1,0	79

WT1 / 926	Nº	1	2	3	4	5	6	7	Pts	CLAS
DANIEL C MUJIO(BR)	1	1	1	1	1	0	1	1	5,0	19
P J Petrov (BG)	2	0	1	1	1	1	1	1	3,0	29
R Schultheiss(BRD)	3	0	0	1	1	1	1	1	3,0	29
E B Loure (P)	4	0	0	1	0	1	1	1	3,0	29
J Muller (BRD)	5	1	0	0	1	1	1	1	3,0	29
T Hurmi (SF)	6	0	0	0	1	0	1	1	2,5	69
T Kuschei (DDR)	7	0	0	0	0	0	0	1	0,5	79

Regras dos Jogos – Nova Versão

Após os trabalhos que culminaram com o Novo Regulamento de Jogos, estamos iniciando uma revisão do texto das Regras. Não se pretende promover alterações na estrutura do jogo do xadrez postal, visto que devemos manter o padrão internacional estabelecido pela ICCF, utilizado, praticamente, por todos os países, com sucesso. Todavia, temos consciência de que há melhorias a serem feitas em nosso texto, de modo a torná-lo mais claro e inteligível por todos. Escrever para Antônio Carlos Raposo.

IV-TAC

RESULTADO

FINAL

É com satisfação que comunicamos o resultado final do IV Torneio "Dr. Aydan Carneiro". Essa competição, conforme o Art.3 do Regulamento de Jogos, é disputada entre membros da Diretoria e do Conselho Fiscal do CXEB.

Sagraram-se campeões desta versão a companheira Iluska e o companheiro Ricupero, empatados inclusive no Bucholz. Em 3º lugar, também fazendo a totalidade dos pontos, chegou o colega Belliboni. Os diretores Gileno, Silva Lima e Manoel Maria abandonaram o torneio em seu início.

A administração do evento esteve a cargo do então DTI, Antônio Carlos Raposo. Nossos cumprimentos aos participantes. Que o torneio tenha atingido seus objetivos !

CLS	JOGADOR	NRO	PTS	BCLZ	RESULTADOS
1	ROMEU RICUPERO	23	6.0	16.5	V24-V02-V08-V22-V19-V13
	ILUSKA PEREIRA C.SIMONSEN	14	6.0	16.5	V15-V18-V24-V13-V10-V04
3	CAETANO BELLIBONI	21	6.0	7.5	V22-V25-V06-V20-V17-V11
4	DANIEL CARR DE MUZIO	04	5.0	13.5	V05-V08-D14-V03-V25-V19
5	LUIZ FERNANDO CIRELLO	01	5.0	9.5	V02-V05-V11-E25-V22-E16
6	SERGIO GONCALVES BARBOSA	09	4.5	15.5	V10-V13-V19-D08-V05-E24
7	ITALO GERMANO BRASIL TRAVI	07	4.5	10.0	D08-V11-E17-V06-V03-V22
8	PEDRO LUIZ DE O.COSTA NETO	08	4.0	24.0	V09-V12-V18-V07-D04-D23
9	AULISIO ALVES	16	4.0	17.0	E17-V20-E01-V15-D12-V06
10	ROBERTO A.SABACK VIANNA	12	4.0	14.0	V13-V16-D22-V11-D08-V02
11	JOAO FRANCISCO SCAGLIA	10	4.0	13.0	V11-D14-V20-D09-V06-V25
12	SERGIO SCHIAVON MASSA	24	3.5	18.0	V25-V03-E09-D23-V20-D14
13	CASSIO ROBERTO SOPKO	19	3.0	19.5	V20-D23-D04-V18-V15-D09
14	FERNANDO WALLAU	02	3.0	19.0	V03-V06-D12-D01-D23-V17
15	DIETER HANS BRUNO KOHL	17	3.0	18.5	V18-D21-D02-E16-V13-E07
16	BERNARDO DE OLIVEIRA MARTINS	15	3.0	13.5	D16-D19-V25-D14-V11-V05
17	JOAO NEUMANN NETO	22	2.0	25.5	D23-D01-D07-D21-V18-V12
18	ALEXANDRE MUNIZ DE QUEIROZ	13	1.0	23.5	D14-D17-D23-D12-D09-V03
19	MANUEL HENRIQUE BECKER	06	1.0	21.5	D07-D10-D16-V05-D02-D21
20	TORBEN ERIK CARLSEN	20	1.0	20.5	D21-D24-V05-D19-D16-D10
21	JOAO CARLOS DA COSTA	25	0.5	26.5	E01-D04-D10-D24-D21-D15
22	UBIRAJARA DE OLIVEIRA BARROSO	11	0.0	26.5	D12-D15-D21-D10-D07-D01
23	GILENO EXALTO DE ARAUJO	18	0.0	0.0	D19-D22-D03-D17-D14-D08
24	ROBERTO SILVA LIMA	05	0.0	0.0	D04-D09-D15-D04-D01-D20
25	MANOEL MARIA CARDOSO FILHO	03	0.0	0.0	D04-D07-D13-D02-D24-D18

CAMPEONATO BRASILEIRO INDIVIDUAL

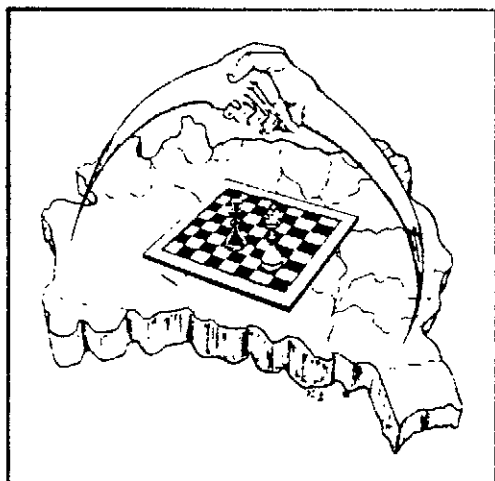
V CBI - FINAL

Início: 18/03/85

Término: em aberto

O Campeão obtém o título de Mestre Brasileiro de Xadrez Postal, o vice obtém meia norma, o terceiro colocado obtém 1/3 de norma, e o quarto colocado obtém 1/4 de norma para a obtenção do referido título.

Diretor: Luiz Fernando Cirello
Caixa Postal 55043
04799 São Paulo Sp



PARTICIPANTES		01	02	03	04	05	06	07	08	09	10	11	12	13	14	15	16	17	18	19	20	21
PEDRO SEGUNDO DA COSTA	01	0	0	0	1	0	-	0	1	0	0	-	0	0	-	0	0	1	-	0	-	1
ANTONIO PACINI	02	1	0	1	1	0	-	1	-	1	1	-	1	-	-	0	0	1	0	0	-	1
GLADSTONE S AMORIM	03	1	0	0	1	0	1	1	1	1	1	1	1	-	1	0	-	1	-	1	1	1
JOSE PINTO DE PAIVA	04	0	0	0	1	0	1	1	-	1	1	0	0	-	1	-	1	-	1	-	1	1
PAULO A G BRIAO	05	1	1	1	0	0	-	1	1	1	1	1	0	-	0	-	1	-	1	1	1	1
ARNALDO VASCONCELOS	06	-	-	0	1	-	0	1	-	-	1	-	0	-	0	-	-	-	-	-	-	1
ILUSKA P C SIMONSEN	07	1	0	0	0	0	1	0	1	1	1	-	1	-	1	-	-	-	-	1	1	1
MURILO MARTHA AIELLO	08	0	-	0	0	0	0	0	0	1	0	0	-	-	0	-	0	-	0	-	0	1
AMERICO RICHIERI FR	09	1	0	0	-	0	-	1	0	1	-	0	-	0	0	1	1	-	-	-	-	1
JOAQUIM F ALVES JR	10	1	0	0	0	0	-	0	0	0	0	0	0	-	0	0	0	1	0	-	0	1
PETRY FEIJO	11	-	-	0	0	0	0	0	1	-	1	0	0	0	1	0	-	-	0	0	0	1
GILBERTO F PORTILHO	12	1	0	0	1	1	-	-	1	-	1	1	0	-	0	-	1	-	1	1	1	1
ORLANDO A SOARES	13	1	-	-	1	-	1	-	1	-	1	-	0	1	-	1	1	-	1	1	1	1
HENRIQUE P M YINAGUE	14	-	-	0	-	-	0	-	-	1	1	-	0	0	-	-	1	-	-	-	-	-
ALBERTO C M PINTO	15	1	1	1	0	1	1	-	-	1	1	0	1	-	0	1	0	-	1	-	1	1
MARIO C J SCHUSTER	16	1	1	-	-	-	-	1	0	1	1	-	0	-	0	0	1	0	1	-	1	1
MARCO GEMIGNANI	17	0	0	0	0	0	-	-	0	0	-	0	0	0	1	0	0	0	-	-	1	1
SALVADOR H CRESCA	18	-	1	-	-	-	-	1	-	1	-	-	-	-	-	1	1	0	1	-	1	1
GEORGES HOMSI	19	1	1	0	0	0	-	0	-	-	1	0	0	-	0	0	-	0	0	0	0	1
CESAR R SILVA REIS	20	-	-	0	-	0	-	0	1	-	1	1	0	0	-	-	-	-	-	1	0	1
JOSE C FERNANDES JR	21	0	0	0	0	0	0	0	0	0	0	0	0	0	-	0	0	0	0	0	0	0

Aproximamo-nos do final do torneio, faltando terminar apenas uma partida, entre Gladstone e Cresce. A disputa do título está entre os associados Gladstone S. Amorim e Orlando A. Soares. A seguir a classificação atual dos cinco primeiros: 1º) Orlando Alcântara Soares, 15,5 pts; 2º) Gladstone Saboia Amorim, 15,0 pts (restando 1 jogo); 3º) Paulo Amílcar G. Brião, 14,5 pts; 4º) Alberto Costa Matos Pinto, 14,0 pts e 5º) Gilberto Fraga Portilho, 13,5 pts.

VII CBI / FASE SEMIFINAL

Início: 01/08/88 Término: 01/02/90

Os dois primeiros colocados de cada grupo estarão automaticamente classificados para a Fase Final.

Diretor: João Neumann Neto
A/C Banco do Brasil S/A.
89290 - São Bento do Sul - SC

GRUPO 01 - Falleiros 0 Costa - Warner 1
Teixeira - Portilho 1 Éboli - Falleiros 0,5 Warner.

GRUPO 02 - Gyuricza 1 Lima - Gyuricza 1
Hirsch - Gilson 0,5 Hemar - Valdir 1 Gilson - Iluska 1
Gilson - Hirsch 0,5 Lima - Marcos Antonio dos Santos
eliminado.

GRUPO 03 - Travi 0 Breitenbach - Andrade
0,5 Breitenbach - Clairton 0 Travi - Clairton 1 Ruy -
Andrade 0 Travi - Travi 1 Américo - Carvalho 0 Amé-
rico - Breitenbach 1 Ruy - Breitenbach 0,5 Carvalho.

GRUPO 04 - Lopes 0 Choma - Futida 0

Sanchez - Sanchez 0,5 Reynaldo - Namyr 1 Clairton
- Lopes 0 Sanchez - Namyr 1 Sanchez.

GRUPO 05 - Célio 1 Joaquim - Eigenheer 1
Iwakura - Alberto 0 Célio - Ornélio 0,5 Ayello - Orné-
lio 0,5 Reis - Gyorgy 0 Eigenheer - Iwakura 1 Ornélio.

GRUPO 06 - Maia 1 Iwakura - Bracco 1
Massa - Maia 0,5 Brião - Carvalho 0 Brião - Costa
0 Iwakura - Carvalho 0,5 Maia.

GRUPO 07 - Caiata 0,5 Ornélio - Briac 1
Caiata - Brião 1 Costa - Costa 0 Gladstone - Costa
0,5 Damin - Ornélio 0,5 Damin.

VIII / CBI - FASE PRELIMINAR

Diretor: João Neumann Neto
A/C Banco do Brasil S/A.
89290 - São Bento do Sul - SC

GRUPO 01 - Moura 0,5 Ivan - Moura 1
Barros - Moura 1 Barbosa - Barbosa 0 Rezende -
Rezende 0,5 Moura - Rezende 1 Giffoni - Moura 1
Barbosa - Rubens 1 Barros.

GRUPO 02 - Alcindo 0 Renato - Godot 0,5
Altair - Altair 0 Rezende - Godot 0 Rezende -
Alvahydo 0 Resende - Alvahydo 0,5 Alcindo.

GRUPO 03 - Cláudio 1 Guimarães - Lima 0
Marco - Rezende 1 Roberto - Rezende 1 Mazzarolo -
Marco 0 Rezende - Consolino 0,5 Cláudio - Marcus 1
Roberto - Cláudio 0 Marco - Cláudio 0 Cleber.

GRUPO 04 - Sebastião 0 Mário - Mário 0
Abdias - Mário 0 Jarbas - Jaldemar 0,5 Jarbas -
Francisco 0 Jaldemar - Ivan 0 Jarbas.

GRUPO 05 - Hely 0 Daryl - Jaldemar 1 Hely
- Choma 1 Mazzarolo - Choma 1 Hely - Feijó 0
Choma - Hely Meira de Castro abandona.

GRUPO 06 - Cabral 0 Nicolau - Feijó 0 An-
dor - Veloso 0,5 Nicolau - João Xavier de França
Filho eliminado.

GRUPO 07 - Bruno 0,5 Nelson - Andor 1
Caralp - Caralp 0,5 Marcelo - Bruno 0 Nicolau -
Velooso 0,5 Nicolau.

GRUPO 08 - Hirsch 1 Zeno - Nelson 0,5
Zeno - Lee 1 Nelson - Paiva 0 Hirsch - Lee 1 Romeu
- Zeno 1 Torben.

GRUPO 09 - Koatz 1 Warner - Kelsen 0
Quixadá - Marcos 0 Hirsch - Wilson 0 Hirsch - Hirsch
0,5 Warner - Hirsch 0,5 Koatz - Paul 0 Quixadá -
Quixadá 1 Warner - Warner 0 Kelsen

GRUPO 10 - Omélio 1 Agenor - Omélio 1
Koatz - Gomes 0 Omélio - Torben 0 Omélio - Terra
0,5 Koatz - Paulo 1 Torben - Pires 1 Terra - Paulo 0
Pulsky - Koatz 1 Pulsky - Agenor da Costa Júnior e
Celso da Cunha Leite abandonam.

GRUPO 11 - Omélio 1 Aldimir - Piras 1
Giebel - Omélio 0,5 Giebel - Gomes 0 Newton -
Piras 1 Amor - Damin 0,5 Omélio - Leite 0 Omélio -

Aldimir 1 Giebel - Gomes 0 Omélio - Amor 1
Leite - Leite 0 Newton - Giebel 0,5 Damin - Damin
0,5 Newton - Newton 0,5 Giebel.

GRUPO 12 - Ronaldo 1 Leal - Cipolli 1
Kamacho - Humberto 0 Cipolli - Leal 0,5 Giebel -
Giebel 0 Kamacho.

GRUPO 13 - Cirello 0,5 Prado - Bernardino 0 Cirello - Futida 1 Ferreira - Ferrel 1 Takatsu - Ernesto 0,5 Ferreira - Piras 0 Sanchez - Cirello 1 Ferreira - Piras 1 Bernardino - Bernardino 0 Futida.

GRUPO 14 - Karoly 0,5 André - Giannini 1 André - Giannini 0,5 Karoly - Ronaldo 1 Bracco - Ênio 1 Bracco (retificação).

GRUPO 15 - Hermano 0,5 Irajá - Rui 1 Irajá - Rui 1 Meireles - Nelson 0 Rui - Hermano 1 Rui.

GRUPO 16 - Barbosa 0 Oliveira - Oliveira 0,5 Sopko - Oliveira 1 Osmar - Tavares 1 Maurício - Barbosa 0 Maurício - Wilson 1 Barbosa - Tavares 1 Barbosa - Oliveira 1 Fábio - Barbosa 0 Sopko.

GRUPO 17 - Vianna 0 Costa - Vianna 0,5 Tavares - Vieira 0 Oliveira - Gilson 0 Oliveira - Dal Moro 1 Gilson - Gilson 1 Vieira - Oliveira 1 Rikii - Valdir 0,5 Oliveira.

GRUPO 18 - Albuquerque 1 Jarbas - Valdir 1 Cataldi - Manoel Maria Cardoso Filho abandona.

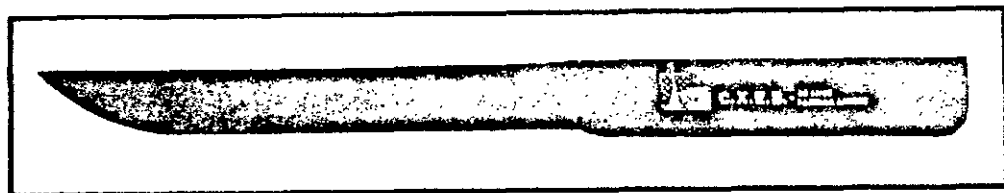
GRUPO 19 - Guimarães 1 Vieira - Darley 1 Guimarães - Lino 0,5 Dácio - Hideo 0 Lopes - Lopes 0 Berto - Manoel Maria Cardoso Filho abandona.

GRUPO 20 - Fattah 0,5 Guimarães - Faria 1 Guimarães - Guimarães 0 Cordeiro - Hideo 0,5 Cordeiro - Darley 0,5 Hideo.

GRUPO 21 - Albuquerque 1 Jaime - Jaime 1 Felipe - Jair 0 Carvalho - Ubirajara 0,5 Jaime - Jair 0,5 Jaime - Jaime 0 Carvalho - Guimarães 1 Jaime - Guimarães 1 Ubirajara - Felipe 0 Guimarães.

GRUPO 22 - Eli 1 Pereira - Carvalho 1 Massa - Carvalho 0,5 Jair.

GRUPO 23 - Eli 0 Weyrich - Weyrich 0 Moacyr - Eli 0,5 Jair - Ramiro 0 Eli - Weyrich 0,5 Jair - Francisco Bonani Neto abandona.



LEMBRANÇA DOS 20 ANOS DO CXEB !

Espátulas para abrir correspondências - Estão à disposição dos senhores associados, as faquinhas plásticas, serrilhadas, nas cores azul ou verde, feitas para registrar o nosso vigésimo aniversário.

Para viabilizar as remessas pelos Correios, só poderemos atender pedidos mínimos de 4 unidades, ao custo de 60 TPS, aí incluídas as despesas da expedição.

Pedidos, com cheque nominal, deverão ser encaminhados ao responsável pela expedição da Revista, Daniel Carr de Muzio. (Não enviar vale postal).

Colabore com nossa revista

Convidamos todos os nossos associados a colaborarem com a nossa revista, remetendo-nos seus estudos enxadrísticos, bem como informes enxadrísticos (locais, regionais, intermunicipais e/ou interestaduais) donde tenha havido participação efetiva de associados cexebanos.

TAÇA BRASIL

V TAÇA BRASIL - FASE FINAL

Início: 01/09/86 Término: em aberto

O campeão e o Vice terão o direito de participar da próxima Final do CBI. Os demais finalistas têm assegurada a sua participação na Semifinal do CBI.

*Diretor Assistente: Adilson Martins Coelho
R. José Tessarollo Santos, 32
28625 - Nova Friburgo - RJ*

Gladstone 0 Hemar - Fernando 0 Asfora - Fernando 0 Hemar - Fernando 0 Santiago - Fernando 0 Gladstone - Hemar 0,5 Marne - Hemar 0,5 Frederico.

ATENÇÃO:

Para a VI e VII/TB seguem valendo as seguintes alterações das Regras dos Jogos:

- a) O limite do Tempo de Reflexão é de 30 dias para cada 10 lances.
- b) Um único excesso de tempo acarretará a perda da partida.

VI TB - FASE SEMIFINAL

Início: 01/04/88 Término: 01/10/89

Os dois primeiros colocados de cada grupo estarão automaticamente classificados para a Fase Final.

*Diretor: Dogeval Ferreira Holanda
Caixa Postal nº 307
79600 - Três Lagoas - MS*

Importante: Lembramos aos participantes desta semifinal, que, por Resolução da Diretoria, a experiência dos "30 dias de Reflexão para cada 10 lances transmitidos" continuará valendo para toda a VI Taça Brasil, conforme já foi anteriormente divulgado.

GRUPO 01 - Francisco Xavier Cenjor abandonada. - Sormani 0,5 Barros - Bibas 0,5 Hely - Osmar 1 Barbosa - Gazola 1 Barbosa - Moreira 1 Hely - Choma 0 Moreira - Barros 0,5 Osmar - Hely 0 Choma - Brun 1 Hely.

GRUPO 02 - Maia 0,5 Piccoli - Eunen 0 Maia - Maia 0 Lima - Hemar 1 Eunen.

GRUPO 03 - Francisco Xavier Cenjor abandonada. - Petraglia 0 Gil - Lee 1 Petraglia - Florêncio 1 Gil.

GRUPO 04 - Brião 0,5 Becker - Pavan 1 Bechara - Franzon 0 Pavan - Pavan 1 Carvalho - Braga 1 Franzon - Braga 1 Bechara.

GRUPO 05 - Ruy 0 Lessa - Márcio 0 Lessa - Dutra Neto 1 Mundstock - Márcio 0,5 Giebel - Les-

sa 1 Pascheto - Giebel 1 Dalmo - Pascheto 0,5 Pires - Pires 0,5 Dalmo - Pires 1 Mundstock.

GRUPO 06 - Jair 0,5 Lira - Nêvio 0,5 Dutra Neto - Nêvio 1 Lira - Lira 1 Velloso - Dutra Neto 1 Vieira - Lira 1 Dutra Neto.

GRUPO 07 - Figueiredo 0 Kenji - Machado 1 Haroldo - Scaglia 0 Machado - Karoly 0,5 Machado - Narciso 0 Frederico - Jair 1 Frederico.

GRUPO 08 - Kenji 0 Jefferson - Pantoja 0 Pedro Luiz - Pantoja 1 Cortez - Torben 0 Tonolli - Tonolli 1 Cordani.

GRUPO 09 - Breitenbach 1 Damin - Damin 0,5 Dácio - Dácio 0,5 Rocha - Breitenbach 0,5 Falleiros - Falleiros 0,5 Sérgio - Kelsen 0 Ricupero.

VII – TAÇA BRASIL – FASE SEMIFINAL

Esta fase sofrerá um pequeno atraso em seu início. Todos os classificados estão recebendo uma confirmação e sendo solicitados a se inscreverem.

Os que ainda não receberam o convite podem se antecipar, confirmando a participação na SF, com o envio da taxa de 20 TPS por grupo a que tenha direito, (cheque-nominal), ao Diretor Ademir A.L.Garcia - Caixa Postal 225 - 17930 Tupi Paulista - SP.

VII – TAÇA BRASIL – PRELIMINAR

GRUPO A

Início: 15.09.87

Término: 15.03.89

Os 23 primeiros colocados de cada grupo estarão automaticamente classificados para a fase Semifinal.

Diretor: João Francisco Scaglia

Rua General Bagueira, 143

02021 – São Paulo - SP

Adjudicações: J. Carvalho 0,5 C. Barros - R. Costa 0 C. A. Éboli - W. Rocha 1 R. Costa - J. C. Melo 0 J. E. Abramides - J. O. Freitas 0,5 B. J. Costa - Colin 0 Brunn - Brunn 0,5 A. F. Nogueira - J. Carvalho 0,5 P. R. Faria - Narciso 0 Vigna - L. Mazzarolo 0,5 Crestani - L. Sanches 0,5 J. E. Abramides - Godot 0,5 P. S. Pereira - Tudela 1 P. Penna - P. G. Silveira 0 J. J. Moura Fº. A seguir, relacionamos os 23 classificados para a semifinal: 1º) Jairo Paes de Lira, Ivan G. S. Falleiros, Ronaldo Teixeira Neves, Josino Fernando M. Rezende, Sérgio Osvaldo A. Garrido, Lauro Roberto B. Borges, Carlos Roberto da Silveira, com 10,0 pts; 8º) Carlos Alberto Jório Éboli, José Ranulfo P. Mendes, Antônio Claudemir Sversut, com 9,5 pts; 11º) Romeu Edgard Mundstock, Adolpho Quixadá Neto, Francisco Assis de Freitas, José Carlos G. Pereira, Paulo F. Santos Moreira, Américo Pereira Guedes, Paulo Florêncio, Cleber Moreira de Holanda, Nazir Issa Sabbag, Luiz Mazzarolo Neto, Gilson Luís Crestani, com 9,0 pts; 22º) Fábio Bidart Pfcoll, 8,5 pts (57,0) e 23º) Getúlio Marques, 8,5 pts (52,0). A classificação completa será publicada na próxima edição.

GRUPO B

Início: 15/09/87

Término: 15/03/89.

Os 23 primeiros colocados de cada grupo estarão automaticamente classificados para a fase Semifinal.

Diretor: Luiz Antônio Bígio de Melo

Rua Sizenando A. Cruzeiro, 89 - Ipê

36035 - Juiz de Fora - MG

P. Ramos 1 Merege - Igor 0,5 Chamon - Igor 0 M. Natal - Chamon 0,5 J.S. Filho - Chamon 0 Backes - Merege 0,5 H. Martins - H. Martins 0 Einhorn - H. Martins 0,5 Walcir - Einhorn 1 J.B. Silva - Mascote 1 Walcir - Mascote 1 Quaresma - Walcir 0 J.B. Silva - E. Peixoto 0,5 Wanderbergh - Wanderbergh 1 J. Oliveira - Wanderbergh 0 Coltro - Capatti 0,5 Leika - M. Barbosa 1 Gláuco - Leika 0 L. Santana - Marczykoski 1 L. Santana - O. Câmara 1 J. Melo - S. Werner 0 L. Santana - L. Santana 0,5 Adailton - Otto 0,5 E. Burigo - J. Anjos 1 J. Melo - J. Melo 0 N. Conceição - Keizi 0,5 Krezinski - N. Conceição 0,5 Zélio - Serafim 0 Machiavelli - Dieckmann 1 Olavo - P. Bruno 0 Janzanti - A. Pessoa 1 Olavo - Janzanti 0,5 Vieites - Alessandro 0,5 Olavo - J. Holderbaum 0 Iguti.

Adjudicações: A. F. Nogueira 0 J. A. E. Amaral - Ramiro 1 Machiavelli - N. L. Dutra 0 Pericles - Einhorn 1 J. B. Silva - N. L. Dutra 0 Coltro - J. P. Anjos 0 Serafini Jr - Marczykoski 0 Câmara - A. F. Nogueira 1 Marczykoski. Relacionamos os 23 classificados para a Semifinal: 1º) Emanuel Costa, Alcio Figueiredo, Jorge H. M. Backes, Ivan Coelho Nascimento, Adolpho Quixadá Neto, 10 pts; 6º) Marcelo Einhorn, Paulo Antonio Ferreira, Osmar A. Serafini Jr, Nelson Hirsch, Alejandro Hube, Jarbas de Carvalho Mello, Rubens Sewaybricker, Wilson Vieites, 9,5 pts; 14º) Ricieri Franzon, Ramiro da Costa Almeida, Sérgio Levy, Paulo Anilcar Brião, Carlos Henrique B. Fontes, Péricles Pires Guimarães, José A. P. dos Anjos, Edison A. Gomes de Freitas, 9,0 pts; 22º) José Célio Coltro, 8,5 pts (53,5); 23º) Wilson Roberto Rocha, 8,5 pts (49,5). A classificação completa será publicada no próximo número.

GRUPO C

Diretor: Cássio Roberto Sopko
Rua Otávio Nébias, 200 - Aptº 41
04002 - São Paulo - SP

Adjudicações: L. Mascote 1 Tortoza - Pirro 0 P. Machado - Tortoza 0 J. Victor.

GRUPO D

Diretor: Alcindo Luz Bastos Silva Filho
Av. Independência, 190 - Aptº 1002
90210 - Porto Alegre - RS

Albergaria 1 Sratbotnjak - Coelho 1 Stone - Cláudio 0 Bonani - Konrad 0 Bonani - Carbonaro 1 Müller - E. Costa 1 Feitosa - Stone 0 Búrgio - Heitor 0,5 Fracalossi - Guilhem 1 Cavathero - Valmari 1 Dopke - Murilo 0 Andrade - Pecegueiro 1 J. Geraldo - J. Geraldo 1 Duarte - J. Geraldo 1 Granjo - J. Geraldo 1 Dopke - Sinval 0 Jeferson - Suardi 0 Jeferson - Fassanaro 0 Petri - Petri 0,5 Carlsen - Carlsen 0 Lages - Kurita 0 Pascheto - Pascheto 1 Verenhilach - Wanderley 0 Pascheto - Franco 0,5 M. Santos - Loschiavo 0,5 Pirro - Toro 0,5 Arruda - M. Alves 0,5 Sebastião - Albergaria 1 Bizari - Albergaria 0 Pirro - Aulfsio 0 Albergaria - Rodrigues 0 Nicolau - S. Santos 0 Rosseto. — ARTIGO 33º — Roque 0x0 Sratbotnjak - Murilo 0x0 Bonani - Stone 0x0 Bonani - Loschiavo 0x0 F. Lopes - Fandino 0x0 Franco - Franco 0x0 Aulfsio - Franco 0x0 Michalski - Aulfsio 0x0 F. Lopes - Bizari 0x0 Franco - Michalski 0x0 Sebastião - Sebastião 0x0 F. Lopes - Wanderley 0 Resende. — ARTIGO 33ºA' — Fracalossi 0,5 Sanchez. — ELIMINADO: Augusto M. Horiguti.

Adjudicações: Aldimir 1 Pascheto - A. Faria 0,5 Taya - Pecegueiro 0 E. C. Muniz - J. A. Godoi 0 Kurita.

GRUPO E

Diretor: Sérgio Schiavon Massa
Rua Constantino de Souza, 392 - Aptº 22
04605 - São Paulo - SP

Schiavon 0,5 Souza - Schiavon 0 Holderbaum - Moreira 1 Schiavon - Penna 0 Costa - Valente 0 Mundstock - Castro 0,5 Souza - Castro 0 Silva - Castro 1 Zaina - Souza 0 Copetti - Melo 1 Souza - Alves 0,5 Souza - Salvi 0 Silva - Salvi 1 Kuroiwa - Lima 1 Salvi - Moreira 1 Silva - Copetti 0 Mundstock - Holderbaum 0 Segalla - Holderbaum 0 Dantas - Mundstock 1 Zaina - Mundstock 1 Kuroiwa - Mundstock 1 Sampaio - Mundstock 1 Rodrigues - Mário 1 Zaina - Kuroiwa 0 Eböli - Segalla 0,5 Guaraciaba - Penna 1 Segalla - Mazzetto 0 Cezário - Eböli 0,5 Dantas - Dantas 0,5 Dênis - Dantas 1 Pereira - Dantas 0 Silva - Rosseto 0 Dantas - Dênis 1 Thomazelli - Dênis 0,5 Franco - Carbonaro 1 Rikli - Dênis 1 Rikli - Cezário 1 Thomazelli - Cezário 0 Pereira - Távora 0 Cataldi - Andrade 0 Carbonaro - Távora 0 Franco - Gonçalves 0,5 Altair - Gonçalves 1 Gonzaga - Gonçalves 1 Haroldo - Altair 0,5 Guaraciaba - Altair 1 Coelho - Thomazelli 0,5 Guaraciaba - Guaraciaba 0,5 Castilho - Bernardelli 0,5 Pereira - Carbonaro 0 Consolino - Kellerman 0 Pessoa - Silva 0,5 Franco - Tafner 0 Oliveira - Franco 1 Gonzaga - Franco 0,5 Barbosa - Franco 0 Guedes - Franco 1 Magalhães - Gonzaga 0 Murilo - Saigado 0 Castilho - Hirsch 1 Pereira - Pereira 0,5 Rosa - Pereira 0,5 Pessoa - Pereira 1 Colin - Rosa

0 Consolino - Rosa 1 Frões - Guedes 1 Pessoa - Guedes 0 Coelho - Haroldo 0 Coelho - Haroldo 0 Murilo - Coelho 0 Colin - Coelho 0,5 Usat - Cruz 0 Feitosa - Cruz 0 Collin - Cruz 0 Murilo - Cruz 0 Andrade - Feitosa 1 Domeniconi - Damaceno 0 Oliveira - Tudella 0 Oliveira - Natasha 1 Pilz - Murilo 0 Mobaier - Murilo 1 Menossi - Kikuchi 0 Vieira - Kaupert 1 Domeniconi - Mobaier 0 Souza - Ferreira 0 Rezende - Vieira 1 Menossi - Domeniconi 0 Ávila - Matos 0,5 Pilz - Albergaria 1 Menossi - Albergaria 1 Wanderberg - Albergaria 1 Mitidieri - Gonçalves 1 Manera - Menossi 0 Berdaky - Ávila 0,5 Vichy - Ávila 0 Rezende - Vichy 0 Augusto - Vichy 1 Consuli - Consuli 1 Suardi - Cunha 0 Quaresma - Cunha 0 Einhorn - Afonso 1 Sversut - Afonso 1 Peiter - Suarde 0 Sávio - Suardi 0 Carbonera - Sávio 1 Oliveira - Pólo 1 Quaresma - Pólo 1 Milhomen - Gomes 0 Melo - Einhorn 1 Diniz - Einhorn 0,5 Steinhoff - Melo 1 Milhomen - Melo 1 Valmor - Aulísio 0 Penna - Penna 1 Souza - Souza 0 Mário. — ELIMINADOS: (ARTIGO 23º) — Paulo C. Menossi - Nilton Cruz e Silva.

VIII Taça Brasil

ATENÇÃO: Controle de Tempo - O tempo de reflexão para a VIII-TB é o que está definido no Art.12 das Regras dos Jogos, ou seja, 20 (vinte) dias para cada 10 (dez) lances, e somente o 2º excesso de tempo acarreta a perda da partida para quem o comete.



CADASTRO DE CLUBES

Objetivando a atualização de endereços dos clubes e jornais atualmente constando de nosso cadastro oficial, e a ampliação do mesmo, solicitamos a todo o quadro associativo a gentileza de nos escreverem, com a possível brevidade, fornecendo-nos endereços (com os respectivos CEP atualizados) de clubes (principalmente os que possuem departamento enxadrístico) sociais, faculdades, diretórios acadêmicos, jornais, bibliotecas municipais, Comissões Municipais de Esportes, além de Clubes de Xadrez, existentes em seus respectivos municípios.

Agradecemos antecipadamente a todos os companheiros que colaborarem com o CXEB fornecendo-nos os endereços solicitados. OBRIGADO a todos.

Nelson Lopes da Silva (Rua Martim Francisco, 265 - São Paulo - SP - 01226).

I TBE - FASE PRELIMINAR

Diretor: Maurício S. F. Moreira
Rua Lutfalla Salim Achoa, 153
04017 - São Paulo - SP

GRUPO 01 - 1º TAB. - César (eq. SUL FLUMINENSE) 1 Alexandro (eq. CCE ITÁPOLIS),

GRUPO 01 - 2º TAB. - Steffen (eq. ACM POA) 0,5 Brito (eq. THE KAPIVAROV'S) - Eliminado: Marco Antônio da Silveira (eq. CCE ITÁPOLIS), ponto para todos.

GRUPO 01 - 3º TAB. - Heger (eq. PEÃO ENVENENADO) 0 Bittar (eq. PERDE TODAS) - Bittar (eq. PERDE TODAS) 0,5 Amaral (eq. THE KAPIVAROV'S) - Bittar (eq. PERDE TODAS) 1 Figueiredo (eq. CX. SANTOS).

GRUPO 02 - 1º TAB. - Abandona: Ricardo Ferreira Simões (eq. PINO) - Eliminado (art. 23): Joaquim Luiz Vassoler (eq. SUL AMÉRICA SERV. MED.), Pontos para todos.

GRUPO 02 - 2º TAB. - Abandona: Guilherme Patrício L. Gusman (eq. SUL AMÉRICA SERV. MED.), Ponto para todos.

GRUPO 02 - 3º TAB. - Cavalcanti (eq. SUL AMÉRICA SERV. MED.), 0 Szobot (eq. C.X. IGREJINHA) - Davis (eq. BANESPA) 1 Cavalcanti (eq. SUL AMÉRICA SERV. MED.).

GRUPO 03 - 1º TAB. - Monteiro (eq. AABB RIO 2) 0,5 J. Antônio (eq. UNIBANCO),

GRUPO 03 - 2º TAB. - Neto (eq. MARCO PÓLO) 0 Oliveira (eq. ATPN) - Eliminados (art. 23) Roberto Krishan M. Srivastava (eq. AABB RIO 2) e Charli Tortoza (eq. TORTO'S BASF), Ponto para todos.

GRUPO 03 - 3º TAB. - Eliminado (art. 23): Alexandre Teixeira Tavares (eq. AABB RIO 2), Ponto para todos.

GRUPO 04 - 1º TAB. - Eliminado (art. 23): Vanderlei Christ (eq. CHRIST FOZ DO IGUAÇÚ), Ponto para todos.

GRUPO 04 - 2º TAB. - Abandona: Carlos Christ (eq. CHRIST FOZ DO IGUAÇÚ), Ponto para todos.

GRUPO 04 - 3º TAB. - Abandona: Sheila Carol Christ (eq. CHRIST FOZ DO IGUAÇÚ), Ponto para todos.

GRUPO 05 - 1º TAB. - Nicolau (eq. HOSP. MAT. SÃO PAULO) 1 Dias (eq. SÃO LÉO),

GRUPO 05 - 2º TAB. - Ademilson (eq. URUPÊS) 1 Fidélis (eq. OS TRÊS MOSQUETEIROS),

GRUPO 05 - 3º TAB. - Calamari (eq. BA-100) 1 Penna (eq. URUPÊS).

GRUPO 06 - 1º TAB. - Wagner (eq. PILGRIMS) 0 Bacic (eq. GUATAMBU XADREZ) - Calderaro (eq. POLE POSITION) 0 Emir (eq. ITAUNA) (art. 3.2 Reg. TBE) - Eliminado (art. 23): José Costa Fernandes Júnior (eq. CANTO DO RIO FC),

GRUPO 06 - 2º TAB. - Ramiro (eq. ITAUNA) 1 Nomura (eq. COROADOS TC) - Eliminado (art. 23): Francisco Sérgio X. de Souza (eq. PILGRIMS),

GRUPO 06 - 3º TAB. - Tosta (eq. POLE POSITION) 1 Ghigonetto (eq. GUATAMBU XADREZ) - Eliminado (art. 23): Hélio Osaka Barbosa (eq. PILGRIMS),

GRUPO 07 - 2º TAB. - Mendes (eq. AABB RIO 1) 1 Nascimento (eq. TUIUIU) - Oliveira (eq. DENTADURA) 0 Mendes (eq. AABB RIO 1),

GRUPO 07 - 3º TAB. - Harry (eq. AABB RIO 1) 1 Laudelino (eq. CHESS-SHOW). Substituição: José Augusto Pereira, no lugar de Edison Benedito Moraes (eq. HIDROSERVICE).

GRUPO 08 - 1º TAB. - Celso (eq. C.R.C.) 1 Lúcio (eq. IX DE OUTUBRO),

GRUPO 08 - 2º TAB. - Figueiredo (eq. RASCHE LIEBE BASF) 0,5 Almir (eq. GERAÇÕES DE ITÁPOLIS),

GRUPO 09 - 1º TAB. - Fenner (eq. TORRE DE BORRACHA) 1 Alvim (eq. TIJUCA TC) - Alvim (eq. TIJUCA TC) 1 Vassalo (eq. ESTRELA VERMELHA). Eliminado (art. 23): Flávio Marques da Silva (eq. ALEX I).

GRUPO 09 - 2º TAB. - Harbs (eq. CX DE INDAIAL), 1 Teixeira (eq. TIJUCA TC). Eliminado (art. 23): Luciano Neves Lima (eq. MOCIDADE UNIDA).

GRUPO 09 - 3º TAB. - Queiroz (eq. TIJUCA TC) 1 Blanco (eq. ALEX I) (art. 21).

GRUPO 10 - 1º TAB. - Eliminados (art. 23): Adriano Fernandes de Oliveira (eq. PEÕES NA SÉTIMA) e Nardo Assunção da Cunha (eq. MARANHÃO).

GRUPO 10 - 2º TAB. - Batezelli (eq. PEÕES NA SÉTIMA) 1 Elson (eq. ITAIPÚ) - Elson (eq. ITAIPÚ) 0 Macedo (eq. TUBARÃO) - Batezelli (eq. PEÕES NA SÉTIMA) 1 Verano (eq. MARANHÃO) (art. 21).

GRUPO 11 - 1º TAB. - Plínio (eq. DA AMIZADE) 1 Mundstock (eq. PAMPA) - Garcez (eq. GO-
OSE) 0 Einhorn (eq. M.M.M.).

GRUPO 11 - 2º TAB. - Segala (eq. PAMPA) 0,5 Gomes (eq. M.M.M.).

GRUPO 11 - 3º TAB. - Eliminado (art. 23): Marcelo Akira Morimoto (eq. FORÇA JOVEM ESCOLAR).

GRUPO 12 - 1ª TAB. - Kogut (eq. ALEX 5) 0 Capatti (eq. PAULO DE FARIA) - Figueiredo (eq. CONSÓRCIO ARAUCÁRIA) 0,5 Abdias (eq. TERRAL) - Abdias (eq. TERRAL) 0,5 Lamarca (eq. CX PETRÓPOLIS) - Bruce (eq. TRÊS B) 1 Abdias (eq. TERRAL).

GRUPO 12 - 2ª TAB. - Hubert (eq. CONSÓRCIO ARAUCÁRIA) 0 Agostinho (eq. CX PETRÓPOLIS) - Agostinho (eq. CX PETRÓPOLIS) 1 C. Belliboni (eq. TRÊS B) - C. Belliboni (eq. TRÊS B) 0 Hubert (eq. CONSÓRCIO ARAUCÁRIA) - Brito (eq. TERRAL) 1 C. Belliboni (eq. TRÊS B).

GRUPO 13 - 1ª TAB. - Consuli (eq. CXA - 1) Mostafá (eq. CAPITAL) - Castro (eq. ATUXA) 0,5 Consuli (eq. CXA - 1) - Consuli (eq. CXA - 1) 0,5 César (eq. PRESIDENTE PRUDENTE). Substituição: Vladimir Correia da Silva, no lugar de Milton Rosa Oliveira Júnior (eq. ALEX III).

GRUPO 13 - 2ª TAB. - Plácido (eq. ALEX III) 0 Aranega (eq. PRESIDENTE PRUDENTE) - Aranega (eq. PRESIDENTE PRUDENTE) 1 Boff (eq. CLUBE JUVENIL) (art. 21) - Nascimento (eq. CXA - 1) 1 Boff (eq. CLUBE JUVENIL) (art. 21) - Plácido (eq. ALEX III) 1 C. Garcia (eq. CAPÃO BONITO) - Boff (eq. CLUBE JUVENIL) 0,5 E. Garcia (eq. ATUXA) - C. Garcia (eq. CAPÃO BONITO) 0 Almeida (eq. CAPITAL) - E. Garcia (eq. ATUXA) 0,5 C. Garcia (eq. CAPÃO BONITO).

GRUPO 13 - 3ª TAB. - Gazola (eq. CLUBE JUVENIL) 0 Barbosa (eq. CXA - 1).

JOGOS TERMINADOS

GRUPO 2 - CX Igreja Nova 3 Sul América Serviço Médico 0 - Banespa 3 Sul América Serviço Médico 0.

GRUPO 3 - Unibanco 2,5 AAB Rio 1 2) 0,5.

GRUPO 4 - Rio Mossoró 3 Christ 0 - Elase 1 3 Christ 0 - Tigran Petrossian 3 Christ 0 - Bagual 3 Christ 0 - Christ 2 Henrique Mecking 1 - Zerdax 2 Henrique Mecking 0 - Christ 3 Zerdax 0 - Rio Mossoró 3 Zerdax 0 - Elase 1 3 Zerdax 0 - Tigran Petrossian 3 Zerdax 0 - Bagual 3 Zerdax 0.

GRUPO 6 - Guatambu Xadrez 2 Pilgrims 1 - Canto do Rio FC 2 Pilgrims 1.

GRUPO 10 - Peões na Sétima 2 Itaipú 1.

CARTAS DOS ASSOCIADOS



Comunicamos a reabertura da seção de cartas, em nossa Revista. Ela está à disposição dos associados, aberta a qualquer tema relacionado com o CXEB ou com o xadrez postal.

Para que um maior número de interessados seja atendido, pedimos que as cartas não sejam extensas. Ainda com este objetivo, reservamos o direito de publicar trechos representativos das cartas recebidas.



CXEBEANOS POR AÍ...

Inauguramos mais esta seção em nossa Revista. A idéia é divulgar os feitos de nossos associados, fora do Clube. Todo cxebeano é um embaixador do CXEB. Como ele divulga o CXEB lá fora, achamos justo registrar aqui as suas atividades.

O sucesso dos nossos associados enaltece o nosso Clube. Mandem lá suas façanhas, para publicação.

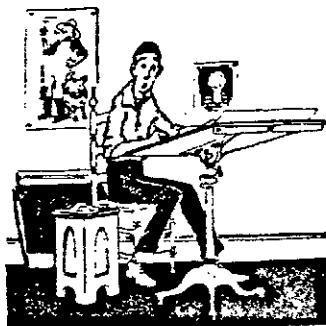


DESENHISTAS E CHARGISTAS!



O CXEB está selecionando desenhos e charges para encabeçarem as Seções de nossa Revista: Cartas, CBI, TB, CEIs, TCs, Temáticos, Partidas, Rating, Lance Livre, etc...

Solicitamos observar um diâmetro máximo de 6 cm, e o aspecto de nossa publicação ser em preto e branco.



Atenção: Sobre os 03 assuntos desta página, escrever para a Redação: Antônio Carlos Raposo (R. Sebastião Paes, 380/501 - 04625 - São Paulo - SP).

CAMPEONATOS ESTADUAIS

II CEI / BA - FASE FINAL

Início: 01/06/87 Término: em aberto.

O campeão e o vice estarão automaticamente classificados para a próxima semifinal do Campeonato Brasileiro Individual.

Diretor: Romeu Ricúpero
Rua Ministro Godoy, 679 - Aptº 72
05015 - São Paulo - SP

Ubirajara Jr. 0 Homero - Albérico 0 Guimarães - Marcelo 0 Aguiar - Ubirajara de Oliveira Barroso Júnior abandona.

III CEI / RJ - FASE SEMIFINAL

Memorial João Batista Cúrcio

Início: 01/09/88 Término: 01/03/90.

Os dois primeiros colocados de cada grupo estarão automaticamente classificados para a Fase Final.

Diretor: Romeu Ricúpero
Rua Ministro Godoy, 679 - Aptº 72
05015 - São Paulo - SP

GRUPO 01 - Dácio 1 Ira - Ira 0 Marcelo.

GRUPO 02 - Borges 1 Coelho - Lauro 1 Antunes - Thadeu 0 Lima - Coelho 0 Lima - Lauro 1 Borges. - Manoel Maria Cardoso Filho abandona.

GRUPO 03 - Amaury 1 Borges.

GRUPO 04 - Carvalho 0,5 Paúl - Quixadá 1 Amaral - Castor 1 Amaral. - Emiliano Carlos Bandeira Castor abandona.

III CEI / MG - FASE PRELIMINAR

Início: 01/06/87

Término: 01/12/88

Os dois primeiros colocados de cada grupo estarão automaticamente classificados para a Fase Final.

Diretor: Vanildo João Kaupert
Rua Dr. Altino Arantes, 648 - Aptº 164
04.042 - São Paulo - SP

GRUPO 1 - Costa 1 Calderaro; Costa 0 Mário; Hélio 0,5 Cirineu; Hélio 0 Artur; Hélio 1 Chilon; Hélio 1 Suardi; Hélio 0,5 Bógio; Hélio 1 Claderaro; Hélio 0 Mário; Cirineu 1 Artur; Cirineu 1 Chilon; Cirineu 1 Bógio; Cirineu 1 Calderaro; Artur 0,5 Chilon; Artur 1 Calderaro; Artur 0,5 Mário; Chilon 0,5 Bógio; Chilon 1 Calderaro; Suardi 0,5 Mário; Bógio 0,5 Mário; Calderaro 0 Mário.

GRUPO 2 - Veloso 1 Lisboa; Veloso 0 Ru-

bens; Vieira 1 Lisboa; Vieira 1 Calderaro; Vieira 1 Rubens; Avila 1 Calderaro; Avila 0,5 Rubens; Calderaro 0 Rubens.

GRUPO 3 - Almeida 1 Fehr; Gama 1 Saturnino; Gama 1 Mário; Saturnino 0 Fehr; Saturnino 0 Mário.

GRUPO 4 - Costa 0 Lima; Clóvis 0,5 Capuci.

GRUPO 5 - Furst 0 Figueiredo; Sérgio 0 Figueiredo.

III - CEI - MG - P -01	Nº	1	2	3	4	5	6	7	8	9	PTS.	CLAS.
J.C.da Costa	1		1	1	1	0	1	1	1	0	6,0	2º
Helio Teixeira	2	0			0	1	1		1	0	4,0	4º
Cirineu S.Menezes	3	0			1	1	1	1	1		6,0	3º
Artur B.R.Mariquito	4	0	1	0			0	1	1		4,0	4º
Carlos C.Gonçalves Jr	5	1	0	0			0		1	0	3,0	7º
Paulo R.Suardi Soares	6	0	0	0	1	1			1		4,0	4º
Luiz A.Bigio de Melo	7	0		0	0				1		3,0	7º
Antonio V.Calderaro	8	0	0	0	0	0	0	0		0	0,0	9º
Mário S.S.Guilmarães	9	1	1			1			1		6,0	1º

III-CEI-MG-P-02	Nº	1	2	3	4	5	6	7	8	9	PTS.	CLAS.
José Geraldo Veloso	1			1	1	1		0	1	0	4,5	4º
João D.Vieira	2			1	1	1			1	1	6,0	1º
Alexandre Waldman Jr.	3	0	0		0	1		0	0	0	1,0	7º
H.Lisboa M	4	0	0	1		1		0	0	0	2,0	6º
Manuel Fidalgo Neto	5	0	0	0	0			0	0	0	0,0	8º
J.R.Christiano	6										----	I C
J.C.Pereira Avila	7	1		1	1	1			1		6,0	2º
Antonio V.Calderaro	8	0	0	1	1	1		0		0	3,0	5º
Rubens P.Santos	9	1	0	1	1	1			1		5,5	3º

III - CEI-MG-P-03	Nº	1	2	3	4	5	6	7	8	9	PTS.	CLAS.
Guilherme A.Andrade	1		1	1		1		1	1		6,5	2º
Henrique M.G.Silva	2	0		1	0	1	1	1	1	1	6,0	3º
A.Waldmann	3	0	0		0	1	0	0	1	0	2,0	7º
A.L.O.Gama	4		1	1		1	1	1	1	1	7,5	1º
Laerte D.Carvalho	5	0	0	0	0		0	0	0	0	0,0	8º
Saturnino B.Pereira	6		0	1	0	1		0	1	0	3,5	5º
M.Fehr	7	0	0	1	0	1	0		1		3,5	5º
Renato M.M.Paula	8	0	0	0	0	0	0	0		0	0,0	8º
Mário S.S.Guilmarães	9		0	1	0	1	0		1		4,0	4º

III-CEI-MG-P-04	Nº	1	2	3	4	5	6	7	8	9	PTS.	CLAS.
João Carlos.da Costa	1		1	1	0	0	0	1	1	0	4,0	4º
Dircen L.Matos	2	0		0	0	0	0	0	0	0	0,0	9º
A.Waldmann	3	0	1		0	0	0	1	1	1	4,0	4º
M.I.Mendes	4	1	1	1		0		1	1	1	6,5	3º
Clovis S.S.	5	1	1	1	1			1	1	1	7,5	1º
L.N.C.Capuci	6	1	1	1				1	1	1	7,0	2º
Marcelo A.Rodrigues	7	0	1	0	0	0	0		0	0	1,0	7º
Helder S.Oliveira	8	0	1	0	0	0	0	0		0	1,0	7º
João P.Lima	9	1	1	0	0	0	0	1	1		4,0	4º

III-CEI-MG-P-05	Nº	1	2	3	4	5	6	7	8	9	PTS.	CLAS.
R.J.Furst Gonçalves	1		1	0	0	0	1	0	1	1	4,0	5ª
G.C.Abreu	2	0		0	0	0	0	0	0	0	0,0	9ª
Sérgio F.Almeida	3	1	1		0	0	0	1	0	1	5,5	4ª
P.M.Figueiredo M	4	1	1	1		1	1	0	1	1	7,0	2ª
C.A.Macedo	5	1	1	0	0		1	1	1	1	6,5	3ª
P.S.Barbosa	6	0	1	0	0	0		0	0	0	1,0	8ª
Darly N.Amorim	7	1	1	1	1	0	1		1	1	7,0	1ª
Alexandre C.Siqueira	8	0	1	0	0	0	1	0		0	2,0	7ª
João P.Lima	9	0	1	0	0	0	1	0	1		3,0	6ª

II CEI / RS – FINAL

Início: 04/05/87 Término: em aberto.

O campeão e o vice estarão automaticamente classificados para a próxima semifinal do Campeonato Brasileiro Individual.

Diretor: Alfredo Carlos Soares Dutra Neto
Rua da Juventude, 192
11600 – São Sebastião – SP

Franzon 1 Santos – Santos 0 Leal – ENCERRADO: 1ª) Fábio Bidart Piccoli 9,5; 2ª) Carlos Haine Szobot 8,0 (SB 34,00); 3ª) Alcindo Luz Bastos da Silva Filho 8,0 (SB 30,75); 4ª) Hamilton Morais Leal 6,5; 5ª/ 6ª) Pedro Nogueira Duarte e Ricieri Franzon 5,5; 7ª) José Jorge Oliveira da Silva 4,5; 8ª) Antônio Augusto Lino de Souza 3,5; 9ª) Francisco Aldobil F. dos Santos 3,0; 10ª) Roberto Silveira 1,0; 11ª) Ivoney Karnal Johann 0,0 pontos.

II - CEI - RS - Final	Nº	1	2	3	4	5	6	7	8	9	10	11	PTS.	CLAS.
Fábio Bidart Piccoli	1		1	1	1	1	1	1	1	1	1	1	9,5	1ª
Carlos Haine Szobot	2			1	1	1	1	1	1	1	1	1	8,0	2ª
Alcindo Luz B.Silva Fº	3	0		1	1	1	1	1	1	1	1	1	8,0	3ª
Hamilton M.Leal	4	0	0	0		1	1	1	1	1	1	1	6,5	4ª
Ricieri Franzon	5	0	0	0	0		0	1	1	1	1	1	5,5	5ª
Pedro M.Duarte	6	0	0	0	1	0		0	1	1	1	1	5,5	5ª
José J.Oliveira Silva	7	0	0	0	0	0	1		1	1	1	1	4,5	7ª
Antonio A.Lima Souza	8	0	0	0	0	0	0	0		1	1	1	3,5	8ª
Francisco A.F.Santos	9	0	0	0	0	0	0	0	0		1	1	3,0	9ª
Roberto Silveira	10	0	0	0	0	0	0	0	0	0		1	1,0	10ª
Ivoney Karnal Johann	11	0	0	0	0	0	0	0	0	0	0		0,0	11ª

III CEI / SC – FASE FINAL

Início: 01/09/88 Término: em aberto.

O campeão e o vice estarão automaticamente classificados para a próxima semifinal do Campeonato Brasileiro Individual.

Diretor: João de Deus Carvalho
Rua Leopoldo, 136 – Aptº 102-A
20541 – Rio de Janeiro – RJ

Rikil 0 Sívio – Rikil 1 Pamplona – Zeno 1 Rikil – Sívio 1 Mülher – Sívio 1/2 Consolino – Sívio 0 Reny – Zeno 1 Nilton – Raul 1/2 Zeno – Reny 1/2 Zeno.

II CEI / SP – FASE FINAL

Início: 01/10/88 Término: em aberto.

O campeão e o vice estarão automaticamente classificados para a próxima semifinal do Campeonato Brasileiro Individual.

*Diretor: Ruy Castro Monteiro da Silva
Rua Melchias Picanço, 28
24210 – Niterói – RJ*

Leite 0,5 Sanchez – Pekelman 1 Sanchez.

III CEI / SP – FASE SEMIFINAL MEMORIAL MÁRCIO ELÍSEO DE FREITAS

*Diretor: Manoel Maria Cardoso Filho
Rua João Lira, 161 – Aptº 401
22430 – Rio de Janeiro – RJ*

GRUPO 01 – Mazzarolo 1 Wonsowski.

GRUPO 02 – Aranega 1 Pratini – Bernardino
1 Fratini – Aranega 1 Oliveira – Heitor 1 Scaglia –
Bernardino 0 Aranega – Aranega 0 Heitor – Scaglia
0,5 Aranega.

GRUPO 03 – Hadad 0 Aranega – Costa
Neto 0,5 Aranega – Hadad 0 Costa Neto – Wonsowski
0,5 Aranega – Rezende 0,5 Aranega – Costa Neto 0
Rezende – Bonani 0 Costa Neto.

GRUPO 04 – José Eduardo Bottino de Mo-
raes, abandona.

GRUPO 05 – Faria 0 Ricupero – Costa
0 Faria – Rezende 0,5 Van Eunen – Ricupero 1
Punhague.

GRUPO 06 – Lira 1 William – Ricupero 1
Cano – Bonani 0 Ricupero – Carvalho 0 Lira – Lira 1
Cano – Cano 0 Bonani – Carvalho 0 Ricupero – Cano
0 Carvalho – William 0,5 Ricupero – Ricupero 0,5 Lira
– Gil 0 Lira – Bonani 0 Gil.

EQUIPE CEXEBEANA X ITU

A equipe cexebeana realizará em **08/Outubro** um amistoso ao vivo com a equipe do município de Itu, na **Casa da Cultura** (Rua Paula Souza, 680 – Centro – ITU – SP). A equipe cexebeana (Hideo Suzuki, Luiz Fernando Cirello, Milton Gonçalves Sanchez, Marta Spyri, Nelson Lopes da Silva e outros mais) espera contar com a colaboração de enxadristas cexebeanos para integrarem nossa representação, viabilizando assim futuros compromissos de nossa equipe. Os interessados em participar da equipe deverão estabelecer contacto com o companheiro **Luiz Fernando Cirello** (Caixa Postal 55043 – São Paulo – SP – 04799), com o qual também podem ser combinados os amistosos.

Cexebeanos vencem

No período, de 03/03/89 a 30/06/89 foi realizado (em dois turnos e Sistema Schuring) o **X Torneio Juvenil** (Categoria "A") patrocinado pela **Grêmio Recreativo Urubupunga (GRU-CESP)** e **Usina de Juplã**. Coordenado pelo companheiro Dogeval Ferreira Holanda, apresentou a seguinte classificação: **Campeão: Jackson da Silva Santos 9,0**; Vice: Gustavo Pereira Ruiz 7,5 (ambos cexebeanos); 3º José Mauro Vieira dos Santos 7,0; 4º Lucas de Pádua Vidigal 6,5; 5º Marcos Alexandre Zarbinati Tucunduva 6,0; 6º Ricardo Rodrigues Domingues 4,5; 7º Adriano César Gomes Ribeiro 1,5 pts. A todos os participantes os cumprimentos cexebeanos.

VII - JUVENTUDE / FASE PRELIMINAR

Diretor: Marcelo Einhorn
Rua São Salvador, 38 - Aptº 704
22.231 - Rio de Janeiro - RJ

GRUPO 01 - Careta 0 Frederico.
GRUPO 03 - Cláudio de Sá Martins abandona.
GRUPO 06 - José Fernando Ribeiro Pinto eliminado (art 23).
GRUPO 08 - André Milhomem Franco eliminado (art 23).

I TORNEIO VETERANOS FASE PRELIMINAR

Início: 15/03/89 Término: 15/09/90

Os dois primeiros colocados de cada grupo estarão automaticamente classificados para a Fase Final.

Diretor: Mário Simulite Soares
Caixa Postal 48
11.301 - São Vicente - SP

GRUPO 1 - Mazzarolo 1 Vandrí.
GRUPO 2 - Nicolau Szongott, inscrição cancelada.

GRUPO 3 - Oswaldo M. C. Albuquerque, inscrição cancelada - Metry 0 Giebel.

GRUPO 4 - Cordeiro 0 Victor - Mitidieri 0,5 Homsí.

GRUPO 5 - Weyrich 1 Ruy.

GRUPO 6 - Nicolau Szongott, inscrição cancelada - Oscar Barreto Francisco, abandona - Martinho 1 Eisel.

GRUPO 7 - Nunes 0,5 Ry - Rikil 1 Ruy - Bertolucci 0 Gunter - Hideo 0 Gunter.

GRUPO 8 - Villares 1 Izaltino - Melo 0 Ennio - Maniscalco 0 Ennio.

GRUPO 9 - Nicolau Szongott, inscrição cancelada - Alair 1 Mamede - Duprat 0 Rikil - Mamede 0 Cordani.

COMISSÃO DE ÉTICA

Relembramos ao corpo associativo a existência da **Comissão de Ética**, criada em julho/1983, que **visa a coibir abusos** no tratamento verbal entre nossos associados.

Aqueles que se julgarem seriamente ofendido pelo parceiro (ocorrência que esperamos jamais venha a acontecer) deverá levar o fato (devidamente documentado com as fotocópias das cartas trocadas) à SECRETARIA DO CLUBE, para que as devidas e necessárias providências possam ser tomadas por esta nossa comissão.

O xadrez postal (CXEB) objetiva proporcionar a todos prazer e divertimento e esperamos que cada um colabore efetivamente neste objetivo, tratando a todos os parceiros com toda atenção, gentileza e cortesia.

O parceiro gentil e cortês é sempre um vitorioso, por ampliar permanentemente o seu círculo de amizades. Seja, você também um vitorioso na ampliação de seu círculo de amigos.

Nelson Lopes da Silva (Rua Martin Francisco 265, São Paulo - SP - 01226). Secretário.

TORNEIOS DE CLASSIFICAÇÃO

Com a entrada em vigor do novo REGULAMENTO DE JOGOS, teremos durante uma determinada fase, a convivência de torneios disputados sob as duas versões do Regulamento. Os torneios regidos pelo novo Regulamento terão as suas siglas padronizadas com destaque para o número do grupo que terá sempre **04 algarismos**. Exemplos: TC/S-0001 – TC/E-0112 – TC/I-0495 e TC/II-0246. Para estes certames a definição de categoria observará o **artigo 13** do novo Regulamento de Jogos.

CATEGORIA SUPERIOR – TC/S

Diretor: Soutiro Futida
Rua Coronel Quirino, 910 – Aptº 44
13023 – Campinas – SP

GRUPO FORMADO

TC/S – GR. 0001: Pedro Corrêa dos Santos Cabral – Edson de França Teixeira – Humberto Martins de Souza – Ronaldo Teixeira Neves – Berto José Costa – Carlos Ramos Villares – Luiz Sérgio D. Vichy – Antonio Carlos Rodrigues Alvim – Lair Válio Alves – Nelson Hirsch – Bolívar Ribeiro Gonzales.

ACESSO À CATEGORIA ESPECIAL – TE CATEGORIA ESPECIAL – TC/E

a) RJ anterior:

Os dois primeiros colocados de cada grupo serão promovidos à Categoria Especial, e o vencedor do grupo adquire o direito de participar diretamente da próxima Semifinal do Campeonato Brasileiro Individual.

Aqueles que não alcançarem 33% dos pontos possíveis deverão voltar aos Torneios de Classificação da 1ª Categoria – TCI.

b) Novo RJ: Vide Artigo 13.

TE – GR. 105: Abdias O Nascimento – Scaglia 0,5 Abdias – Ernesto O Laudelino – Scaglia O Nascimento – Edmundo 1 Nascimento – A. Mário O Laudelino. – ENCERRADO: 1º) Marco Antonio Nascimento dos Santos 8,5 – 2º) Abdias Neves de Melo Filho e João Francisco Scaglia 7,5 – 4º) Edmundo Zuchowski Filho 7,0 – 5º) Laudelino Joaquim Santana Filho 6,5 – 6º) Haroldo Wonsowski 6,0 – 7º) Dieter Hans Bruno Kohl 4,0 – 8º) Antonio Mário Batista Lima e Ernesto Rocha Dutra Filho 3,5 – 10º) Américo Pereira Guedes 1,0 – 11º) Luiz Carlos Clasta 0,0.

TE – GR. 106: Terra O Henrique – A. Mário 0,5 Bandeira – Edmundo 1 Freitas – Bandeira 1 Terra – Edmundo 0,5 Terra – Terra O Scaglia – Pavan 0,5 Terra – Freitas 1 Pavan.

TE – GR. 107: Adolpho O Edmundo – Cordani O Jair.

TE – GR. 108: Alves 0,5 Cataldi – Valdir 1 Cataldi – J. Carlos 1 Gutemberg – J. Carlos O Jair – Jair 1 Valdir.

Diretor: Soutiro Futida
Rua Coronel Quirino, 910 – Aptº 44
13023 – Campinas – SP

TE – GR. 109: J. Carlos 1 Felipe – Felipe 1 Cássio – J. Carlos 1 André – Carvalho 1 Felipe.

TE – GR. 110: Renato 1 Felipe.

TC/E – GR. 111: Lee 1 Malachini – Alcindo O Jaldemar – Resende 1 Alcindo.

TC/E – GR. 112: Aguiar O Bolívar.

TC/E – GR. 114: Romeu O Mendes – Mendes 0,5 Willy – Willy 1 Célio.

TC/E - GR. 115: Luciano 0 Cipoll
- Abreu 0 Ênio.
TC/E - GR. 116: Aldimir 0,5 Costa.

TC/E - GR. 117: Willy 0,5 Costa.
TC/E - GR. 119: F. Arruda 1 Malachini.

TE - 105	Nº	1	2	3	4	5	6	7	8	9	10	11	PTS.	CLAS.
Marco A.M.Santos	1	1	1	0	1	-	1	1	1	1	1	1	8,5	1ª
João Francisco Scaglia	2	0	1	-	1	0	1	1	1	1	1	1	7,5	2ª
Abdias Neves Melo Fº	3	0	-	1	-	1	-	1	1	1	1	1	7,5	2ª
Edmundo Zuchowski Filho	4	1	0	-	1	0	-	1	1	1	1	1	7,0	4ª
Laudelino J.Santana Fº	5	0	1	0	1	1	0	-	1	1	1	1	6,5	5ª
Haroldo Wonsowski	6	-	0	-	-	1	-	-	-	-	1	1	6,0	6ª
Dieter Hans B.Kohl	7	0	0	0	0	-	-	-	0	1	1	1	4,0	7ª
Antônio Mário B.Lima	8	0	0	0	0	0	-	1	-	0	1	1	3,5	8ª
Ernesto Rocha Dutra Fº	9	0	0	0	0	0	-	0	1	-	1	1	3,5	8ª
Américo Pereira Guedes	10	0	0	0	0	0	0	0	0	0	1	1	1,0	10ª
Luiz Carlos Clasta	11	0	0	0	0	0	0	0	0	0	0	1	0,0	11ª

GRUPOS FORMADOS

TC/E - GR. 123: Fernando César Garrido de Paula - Paulo Gonçalves Guimarães - Pedro Bandeira de Luna Filho - Roberto Silva Lima - Marcelo Fontes M. Alves - Luiz Fernando Nicolau - José Roberto de Oliveira.

TC/E - GR. 124: Luiz Fernando Nicolau - Eduardo Wan Seong Lee - Marco Aurélio P. Catalão - Miguel A.D. Martelo - Antônio Ribeiro Júnior - Aroldo Teixeira de Almeida - Flávio A. Braga Silva.

TC/E - GR. 125: Miguel A.D. Martelo - João Baptista da Silva - Laudelino J. Santana Filho - Aroldo Teixeira de Almeida - Rafael Clark Neto - Sérgio B. Consolino - Jairo Paes de Lira.

TCI - PRIMEIRA CATEGORIA

a) RJ anterior:

Aqueles que obtiverem 75% dos pontos possíveis confirmam a 1ª Categoria e adquirem o direito de jogar os Torneios de Acesso à Categoria Especial - TE. Os demais deverão voltar aos Torneios de Classificação da Segunda Categoria - TCI.

b) Novo RJ: Vide Artigo 13.

GRUPOS: 331 a 355

Diretor: Adolfo Quixadá Neto
Av. Nilo Peçanha, 26 - Sala 913
20020 - Rio de Janeiro - RJ

TC - 1 - 338	Nº	1	2	3	4	5	6	7	PTS.	CLAS.
Fernando R.M.Arruda	1	-	1	1	1	1	1	1	6,0	1ª
Sidney L.M.Melt	2	0	-	-	1	1	-	1	4,0	2ª
Roberto S.L.Felteso	3	0	-	-	1	1	-	1	4,0	2ª
José L.Paravato	4	0	0	0	-	1	1	1	3,0	4ª
Ivan Marques Silva	5	0	0	0	0	-	1	1	2,0	5ª
Ciro M.Figueira	6	0	-	-	0	0	-	1	2,0	5ª
Raimundo M.Fernandes	7	0	0	0	0	0	0	0	0,0	7ª

TC - 1 - 339	Nº	1	2	3	4	5	6	7	PTS.	CLAS.
Roberto L.S.Felteso	1	-	1	1	1	1	1	1	6,0	1ª
João Z.França Fº	2	0	-	-	1	1	1	1	4,5	2ª
Mostafa A.S.Fattah	3	0	-	-	1	1	1	1	4,5	2ª
Samuel L.Toledo	4	0	0	0	-	-	1	1	2,5	4ª
Roberto M.Monteiro	5	0	0	0	-	-	1	1	2,5	4ª
Ricardo Espindola	6	0	0	0	0	0	-	1	1,0	6ª
Etherubino S.Colares	7	0	0	0	0	0	0	0	0,0	7ª

TC - I - 342	Nº	1	2	3	4	5	6	7	Pts	CLAS
Bruno B. Albert	1	-	1	1	-	1	1	-	4,5	18
Ademir M. Paschoa	2	0	-	1	1	1	1	-	4,0	20
Oswaldo M. Yasuda	3	0	0	-	1	1	1	-	3,0	30
Ivan Marques da Silva	4	-	0	0	-	1	1	-	2,5	40
Paulo Cesar Barros	5	0	0	0	0	0	1	-	1,0	50
Carlos Roberto Freire	6	0	0	0	0	0	0	-	0,0	60
Ennio Piras	7	-	-	-	-	-	-	-	--	I C

TC - I - 352	Nº	1	2	3	4	5	6	7	Pts	CLAS
Andre Ricardo Buff	1	-	-	1	1	1	1	1	5,5	18
Eli S.P. Carbonaro	2	-	-	-	-	1	1	1	4,5	28
Leoncio A. Rodrigues	3	0	-	-	1	1	1	1	4,5	28
Carlos A. Bergamaschi	4	0	-	0	-	1	1	1	3,5	48
Aroldo T. Almeida	5	0	0	0	0	0	1	1	2,0	58
Rosari A. Sabadin	6	0	0	0	0	0	0	1	1,0	68
Luiz A.L.P. Barros	7	0	0	0	0	0	0	0	0,0	78

TC - I - 349	Nº	1	2	3	4	5	6	7	Pts	CLAS
Vitor Gomes Pinto	1	-	-	1	1	1	1	1	5,5	18
Francisco Dantas	2	-	-	-	1	1	1	1	5,0	28
Darley D. Silva	3	0	-	-	1	1	1	1	4,5	38
Aroldo T. Almeida	4	0	0	0	-	-	1	1	2,5	48
João Neumann Neto	5	0	0	0	-	-	1	1	2,5	48
Luiz Felipe M. Costa	6	0	0	0	0	0	0	1	1,0	58
EDSON T.O. Costa	7	0	0	0	0	0	0	0	0,0	78

TCII - SEGUNDA CATEGORIA

a) Regulamento anterior:

O vencedor de cada Grupo será promovido à 1ª Categoria, devendo confirmar a mesma através dos Torneios de Classificação da 1ª Categoria - TCI. Aqueles que não alcançarem 33% dos pontos possíveis deverão voltar aos Torneios de Classificação da Terceira Categoria.

b) Novo Regulamento de Jogos: Vide Artigo 13.

GRUPOS: 397 a 420

Diretor: Mame Medeiros
SQS 313 - Bloco D - Aptº 504
70382 - Brasília - DF

TC - II - 398	Nº	1	2	3	4	5	6	7	Pts	CLAS
Bruno Petter	1	-	1	1	1	1	1	-	5,0	18
Nelson Y. Shimabukuro	2	0	-	0	0	1	1	-	2,0	48
Moacir A. Possobon	3	0	1	-	1	1	0	-	3,0	28
Luiz P. Granja	4	0	1	0	-	1	0	-	2,0	48
Antônio A. Rodolfo	5	0	0	0	0	0	-	-	0,0	68
Wello J.L. Almeida	6	0	0	1	1	1	-	-	3,0	28
Ronaldo A. Pacheco	7	-	-	-	-	-	-	-	--	I C

GRUPOS: 511 a 530

Diretor: José Luiz Paravato
Rua Pedro de Carvalho, 439 - Aptº 1301
20721 - Rio de Janeiro - RJ

- GRUPO 511 - Aranega 1 Cavalcanti - Aranega 1 Meyer Pires.
GRUPO 512 - Aranega 1 Breyner - Aranega 0,5 Alcoullombre.
GRUPO 513 - Passaes 0 Oliveira.
GRUPO 514 - Pereira 1 Berdaky.
GRUPO 515 - Marco Antonio Lavieri Martins abandona.
GRUPO 516 - Cavalcanti 1 Menezes.
GRUPO 519 - Silva 1 Messias.
GRUPO 520 - Freitas 1 Camargo - Maz-zini 1 Freitas.
GRUPO 521 - Gilson 0,5 Sérgio Lopes - Vasques 0 Serqueira - Gilson 0,5 Vasques.
GRUPO 522 - Alucci 1 Sigris.
GRUPO 527 - Dirceu Cleto Júnior eliminado (Artigo 23) - Oscar Barreto Francisco abandona.
GRUPO 528 - Dirceu Cleto Júnior eliminado (Artigo 23) - Oscar Barreto Francisco abandona.
GRUPO 529 - Dirceu Cleto Júnior eliminado (Artigo 23).

TCIII - TERCEIRA CATEGORIA

a) RJ anterior:

O vencedor de cada Grupo será promovido à 2ª Categoria adquirindo o direito de jogar os Torneios de Classificação da 2ª Categoria - TCII.

b) Novo RJ: Vide Artigo 13.

GRUPOS 200 EM DIANTE

Diretor: João Carlos da Costa
Rua Jacob Miguel Sabag, 06
37800 - Guaxupé - MG

TCIII/207 - Alexandre Augusto L.V. Moraes e Israel Meligheender abandonam. - ENCERRADO:

TCIII/213- Rubens Sebastião Ferreira abandona. - ENCERRADO:

TCIII/216 - Elso 0 Alderson (Artigo 33 - Retificação). - Elso 0 Gideoni (Artigo 33). - ENCERRADO:

TCIII/218 - Prieto 0 Medeiros. - Régis 0x0 Prieto. - (Artigo 33). - Almeida 0x0 Régis (Artigo 33). - Prieto 0x0 Almeida (Artigo 33). - ENCERRADO:

TCIII/220 - Rezende 0,5 Franke. - Alessandro 1 Rezende (Artigo 33). - Elso 0 Franke (Artigo 33). - Rezende 0x0 Elso (Artigo 33). - ENCERRADO:

TCIII/221 - Torre 1 Chilon. - Borges 0 Torre (Retificação). - Carlos Chilon Gonçalves Jr. abandona. - ENCERRADO:

TCIII/224 - Egon 0 Rui. - ENCERRADO:

TCIII/227 - Christian Yukio Fujly abandona.

TCIII/228 - Motta 0 Olavo.

TCIII/234 - Ouvermey 0,5 Moore. - André Luiz Villares Monteiro abandona. - ENCERRADO: - TCIII/235 - Scalet 0 Braga - Richard 0,5 Scalet.

TCIII/236 - João Carlos de Oliveira eliminado.

TCIII/239 - Jaulino 1 Bezno - Modanese 1 Jaulino - Jaulino 1 Carlier - Modanese 1 Bezno. - ENCERRADO:

TCIII/240 - Marcos Francisco Dias abandona.

TCIII/241 - Agostinho Hatter abandona. - ENCERRADO:

TCIII/242 - Agostinho Hatter abandona.

TCIII/243 - Agostinho Hatter abandona.

TCIII/244 - Jânas 0 Pinto - Aldemir 1 Jânas - Steffen 1 Jânas - Pinto 0,5 Aldemir - Maniscalco 0,5 Aldemir - Lisbeth 0 Aldemir.

TC-III-207	Nº	1	2	3	4	5	6	7	Pts	CLAS
Osvaldo S.C. Resende	1	1	1	1	1	1	1	1	6,0	18
Israel Meligheender	2	0	1	1	1	1	1	1	5,0	28
Alexandre A.L. Moraes	3	0	0	1	1	1	1	1	4,0	38
Silvana M. Szanto	4	0	0	0	1	1	1	1	3,0	48
Alair C. Andrade	5	0	0	0	0	1	1	1	2,0	58
Larissa P. Siqueira	6	0	0	0	0	0	1	1	1,0	68
Geraldo F. Mesquita	7	0	0	0	0	0	0	1	0,0	78

TC - III - 213	Nº	1	2	3	4	5	6	7	Pts	CLAS
Airton Machiavelli	1	1	1	1	1	1	1	1	6,0	18
Marius R.F. Rensdijk	2	0	1	1	1	1	1	1	5,0	28
Rubens S. Ferreira	3	0	1	0	1	1	1	1	4,0	38
Marco A. Silveira	4	0	0	1	1	1	1	1	3,0	48
Paulo R.A. Aranha	5	0	0	0	1	1	1	1	2,0	58
Fernando A.L. Araújo	6	0	0	0	0	1	1	1	1,0	68
Denival Forti	7	-	-	-	-	-	-	-	-	1 C

TC - III-216	Nº	1	2	3	4	5	6	7	Pts	CLAS
Gideoni E. Hirose	1	1	1	1	1	1	1	1	6,0	18
Alderson A. Ribeiro	2	1	1	1	1	1	1	1	5,5	18
Elso E. Bodanese	3	0	0	1	1	1	1	1	4,0	38
Luiz R. Oliveira	4	0	0	0	1	1	1	1	3,0	48
José C. Souza SR	5	0	0	0	0	1	1	1	2,0	58
Carlos M.L. Silva	6	0	0	0	0	0	1	1	1,0	68
Silvia R.M. Ming	7	0	0	0	0	0	0	1	0,0	78

TC - III - 210	Nº	1	2	3	4	5	6	7	Pts	CLAS
Emerson Medeiros	1	1	1	1	1	1	1	1	6,0	18
José M. Freitas	2	0	1	1	1	1	1	1	5,0	28
Régis F. Vasconcelos	3	0	1	0	0	1	1	1	4,0	38
Carlos A.V. Almeida	4	0	1	0	0	1	1	1	3,0	48
Evandro Prieto	5	0	0	0	0	1	1	1	2,0	58
Nielsen Y.B. Souza	6	0	0	0	0	0	1	1	1,0	68
Paulo R.R. Melo	7	0	0	0	0	0	0	1	0,0	78

TC - III - 220	Nº	1	2	3	4	5	6	7	Pts	CLAS
Alessandro R. Silva	1	1	1	1	1	1	1	1	6,0	18
Carlos A.F. Almeida	2	0	1	1	1	1	1	1	5,0	28
Paulo E. Resende	3	0	1	0	1	1	1	1	4,0	38
Elso E. Bodanese	4	0	0	0	1	1	1	1	3,0	48
Jair S.A. Motta	5	0	0	0	0	1	1	1	2,0	58
Sergio M. Serafim	6	0	0	0	0	0	1	1	1,0	68
Ivan L. Carvalho	7	-	-	-	-	-	-	-	-	1 C

TC - III - 221	Nº	1	2	3	4	5	6	7	Pts	CLAS
Egon L.Kroeff	1	*	1	1	1	=	1	1	5,5	1º
Fabio F.Terre	2	0	=	1	1	1	1	1	5,0	2º
David A.L.Beecher	3	0	0	=	1	1	0	1	3,0	3º
João L.M.Borges	4	0	0	0	=	1	1	1	3,0	3º
Carlos Chilton G.Jr	5	=	0	0	0	=	1	1	2,5	5º
Gilsson S.Barbalho	6	0	0	1	0	0	=	1	2,0	6º
Marlo Y.Noguchi	7	0	0	0	0	0	0	=	0,0	7º

TC - III - 224	Nº	1	2	3	4	5	6	7	Pts	CLAS
Andre L.V.Monteiro	1	*	1	1	1	1	1	1	6,0	1º
Rui R.Souza	2	0	=	1	1	1	1	1	5,0	2º
Egon L.Kroeff	3	0	0	=	1	1	1	1	4,0	3º
Humberto M.Mazoli	4	0	0	0	=	1	1	1	3,0	4º
Edson L.C.Souza	5	0	0	0	0	=	0	1	1,0	5º
José A.Dantas	6	0	0	0	0	0	=	1	1,0	5º
Marcos V.Garcia	7	0	0	0	0	0	0	=	0,0	7º

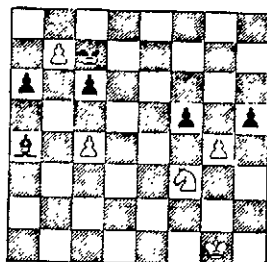
TC - III - 234	Nº	1	2	3	4	5	6	7	Pts	CLAS
João S.Alves	1	*	=	1	1	1	1	1	5,5	1º
André L.V.Monteiro	2	=	=	0	1	1	1	1	4,5	2º
Jálio C.R.Moore	3	0	1	=	1	=	1	1	4,5	2º
Antônio P.P.Neto	4	0	0	0	=	1	1	1	3,0	4º
José Duvernoy	5	0	0	=	0	=	1	1	2,5	5º
Renato S.Fuzishawa	6	0	0	0	0	0	=	1	1,0	6º
Maurício J.Oliveira	7	0	0	0	0	0	0	=	0,0	7º

TC - III - 239	Nº	1	2	3	4	5	6	7	Pts	CLAS
Sérgio L.M.Lisboa	1	*	1	=	1	1	1	1	5,5	1º
Jaulino G.S.Neves	2	0	=	1	1	1	1	1	5,0	2º
Roberto Carlier Jr	3	=	0	=	1	0	1	1	3,5	3º
Claudio Bezons	4	0	0	0	=	1	1	1	3,0	4º
José F.Namede	5	0	0	1	0	1	=	1	2,5	5º
Edwardo S.Freitas	6	0	0	0	0	=	=	1	1,5	6º
Roberto V.Dorneles	7	0	0	0	0	0	0	=	0,0	7º

TC - III - 241	Nº	1	2	3	4	5	6	7	Pts	CLAS
Jaulino G.S.Neves	1	*	0	1	1	1	1	1	5,0	1º
Egon L.Kroeff	2	1	=	0	1	1	1	1	5,0	1º
Cleandro C.Gomes Fr	3	0	1	=	1	1	1	1	5,0	1º
Agostinho Walter	4	0	0	0	=	1	1	1	3,0	4º
Marcos F.Dias	5	0	0	0	0	=	1	1	2,0	5º
Walmir Antoszczewski	6	0	0	0	0	0	=	1	1,0	6º
Antônio F.B.Flaussino	7	0	0	0	0	0	0	=	0,0	7º

FINAIS - 30

(A. A. TROITZKY)



Branças jogam e ganham.

5 peças brancas: Rg1, Cf3, b7, c4, g4.

6 peças pretas: Rc7, Ba4, a6, c6, f5, h5.

O estudo de hoje trata de uma batalha de cavalo contra bispo. Apesar de relativamente fácil para o veterano cultor de finais, a solução envolve sutilezas temáticas capazes de interessar sobremaneira aos aficionados de modo geral e de ensinar-lhes algo proveitoso. Ressalte-se ter sido esta a primeira vez na qual publicamos uma peça de **A. A. Troitzky (1866-1942)**, compositor russo dos mais prolíficos e notáveis de quantos até agora se dedicaram ao gênero. Para muitos pesquisadores, aliás, Troitzky foi o criador do *moderno fim-se-partida*. Ao apresentá-lo aos muitos leitores da **RBXP**, porventura não conhecedores de sua obra, tentamos sanar a falha de uma prolongada ausência. (Solução no próximo número).

Solução do estudo anterior (nº 29), de C. A. Peronace. Posição - Brancas: Ra8, Th6, Bf3, c5, h2 (5 peças); Pretas: Rf8, a3, a2, c7 (4 peças). O tema deste estudo semelha bastante o de outra composição premiada do mestre argentino, a de nº 12, publicada nesta **RBXP** (nº 06, ano II, pág. 26), diferindo basicamente no bispo atuante nas casas brancas e na colocação dos peões passados na ala da dama. As semelhanças, no entanto, servem para enriquecer ainda mais o tema da luta entre bispo e torre contra peões avançados, um dos quais chegará à oitava... e as coisas se complicam. Deleitemo-nos com toda a sequência de ganho: **01. Th8+!** (o único capaz de levar ao triunfo; se **01. Tf6?**, Rg7; **02. Tf7+**, Rh6; **03. Tf6+**, Rg4 com vantagem para as pretas), **Re7!** (não serve **01. ... Rg7** devido a **02. Tg8+!**, Rg8 [do contrário **03. Tg1** e ganham]; **Bd5+** seguido de **Ba2** com vantagem decisiva; **01. ... Rf7??**, claro, é suicídio); **02. Th7+**, **Rd8** (o monarca preto não pode voltar a f8 por causa de **03. Tf7+**, Rg8; **04. Bd5!** e ganham; se vai a e8 então **04. Bc6+**, Rf8; **05. Tf7+** e ganham, ou **04. ... Rd8**; **05. Td7+** seguido de **Td1**, ganhando; se **02. ... Rf6**, **03. Tf7+**, **Re6**; **04. Bd5+** e ganham; se, ainda, **02. ... Re6**; **03. Bd5+**, **Rd5**; **04. Td7+** e também ganham; resta o lance do texto); **03. Bc6!!** (incrível concepção! A visão convencional por certo insistiria nos xeques de torre e o ganho não apareceria no horizonte...) **a1:D**; **04. Td7+**, **Rc8**; **05. Td2!!** (a ameaça agora é o mate em b7), **Db1**; **05. Bd7+**, **Rd8**; **06. Bf5+** e ganham. Grande Peronace!

Por Luiz G. Miranda Leão

TORNEIOS TEMÁTICOS

Torneio de Categorias Mistas, podendo jogar-se em mais de um Grupo (de temas diferentes ou iguais).

SÉRIE TQ

Diretor: Laudelino J. Santana Filho

Caixa Postal 68

06301 - Carapicuíba - SP

TQ/01 - GRUPO 03 - Szongott 0 Guimarães - Szongott 0 x 0 Natal (art. 33/b) - ENCERRADO:

TQ/01 - GRUPO 04 - Carvalho 0 x 0 Zaina (art. 33/b) - ENCERRADO:

TQ/02 - GRUPO 01 - Werton 0 Zuchowski - Muniz 0 Zuchowski (Adj) - ENCERRADO:

TQ/02 - GRUPO 02 - Silveira 1 Zuchowski - ENCERRADO:

TQ/03 - GRUPO 02 - Lara 0 Muniz (art. 33) - Iguchi 0 x 0 Lara (art. 33/b) - ENCERRADO:

TQ/04 - GRUPO 01 - Kroth 0 Marques - ENCERRADO:

TQ/04 - GRUPO 02 - ENCERRADO:

TQ/05 - GRUPO 04 - Faria 0,5 Zuchowski (adj) - ENCERRADO:

TQ/05 - GRUPO 06 - Zuchowski 1 Neves - ENCERRADO:

TQ/06 - GRUPO 01 - Zuchowski 0,5 Muniz (Adj) Zuchowski 0,5 Mascote (adj) - ENCERRADO:

TQ/06 - GRUPO 02 - Zuchowski 1 Martins - ENCERRADO:

TQ/08 - GRUPO 02 - Zuchowski 0,5 Baena (adj) - ENCERRADO:

TQ/08 - GRUPO 03 - Silveira 0 Zuchowski (art. 33) - ENCERRADO:

TQ/10 - GRUPO 02 - Guimarães 0,5 Rabockai (art. 33) - ENCERRADO:

TQ/90-B - GRUPO 01 - Krauss 1 Brasil - Cardoso 1 Krauss - ENCERRADO:

TQ/90-B - GRUPO 02 - Darley 1 Martins - ENCERRADO:

TQ/01 - Gr.03	Nº	1	2	3	4	5	6	7	Pts	Pos
Luiz C. Guimarães	1		1	1	1	1	1	1	5,0	1º
João Bosco Van Lunen	2	0				1	1	1	3,0	2º
Marcos A.M. Gomes	3	0	0		0	1	1	1	2,5	3/4
Nicolau Szongott	4	0	0	0		1	1	1	2,5	3/4
Eurico P. Amaral	5	0	0	0	0		1	1	2,0	5º
Hugo C. Pinho	6	0	0	0	0	0		1	0,0	6º
Daniel C. Muzio	7	-	-	-	-	-	-	-	-	1C

TQ/01 - Gr.04	Nº	1	2	3	4	5	6	7	Pts	Pos
Roberto A. Sebeck Vianna	1		1	1	1	1	1	1	5,0	1º
Sergio A. Zaine	2	0		0	1	1	1	1	4,0	2/3
Robson C. Oliveira	3	0	0		1	1	1	1	4,0	2/3
Alexandre Meyer	4	0	0	0		1	1	1	3,0	4º
Agostinho S. Sobrinho	5	0	0	0	0		1	1	2,0	5º
João Renato S. Freitas	6	0	0	0	0	0		1	1,0	6º
Paulo Roberto A. Azeite	7	0	0	0	0	0	0		0,0	7º

TQ/02 - Gr.01	Nº	1	2	3	4	5	6	7	Pts	Pos
Edmundo Z. Filho	1		1	1	1	1	1	1	4,5	1º
Alcindo L. Bastos S. F.	2	0		0	1	1	1	1	3,5	2/3
Renato P. S. Grimaldi	3	0	1		0	1	1	1	3,5	2/3
Werton A. Bastos	4	0	0	0		1	1	1	2,0	4º
Urbano C. Muniz F.	5	0	0	0	0		1	1	1,5	5º
Antonio A. Rodolfo	6	0	0	0	0	0		1	0,0	6º
Carlos A. Antunes	7	-	-	-	-	-	-	-	-	1C

TQ/02 - Gr.02	Nº	1	2	3	4	5	6	7	Pts	Pos
Carlos A. Silveira	1		1	1	0	1	1	1	5,0	1º
Edmundo Z. Filho	2	0		1	1	1	1	1	5,0	2º
Ivan A. de Silva	3	0	0		1	1	1	1	4,0	3º
Werton A. Bastos	4	1	0	0		0	1	1	3,0	4/5
Marcos A.M. Gomes	5	0	0	0	1		1	1	3,0	4/5
Marcos I. Mendes	6	0	0	0	0	0		1	1,0	6º
Fernando T. Silva F.	7	0	0	0	0	0	0		0,0	7º

TQ/03 - Gr.04	Nº	1	2	3	4	5	6	7	Pts	Pos
Rogério Ricupero	1		0	1	1	1	1	1	5,0	1º
Paulo R.M. Faria	2	1		0	1	1	1	1	4,5	2/3
Edmundo Z. Filho	3	0	1		1	1	1	1	4,5	2/3
Alcindo L. Bastos S. F.	4	0	1	0		1	1	1	4,0	4º
Ivan Marques Silva	5	0	0	0	0		1	1	2,0	5º
Heron P. Michalski	6	0	0	0	0	0		1	1,0	6º
Cristiano S. Cozzuza	7	0	0	0	0	0	0		0,0	7º

TQ/06 - Gr.01	Nº	1	2	3	4	5	6	7	Pts	Pos
Eli R.P. Carbonaro	1		1	1	1	1	1	1	5,0	1º
João L.M. Lima	2	0		0	1	1	1	1	4,0	2/3
Edmundo Z. Filho	3	0	1		0	1	1	1	4,0	2/3
Urbano C. Muniz F.	4	1	0	1		0	1	1	5,5	4/5
Luiz Mascote	5	0	0	1	1		1	1	5,5	4/5
Renã S. Sant'Ana	6	0	0	0	0	0		1	1,0	6º
Hugo C. Pinho	7	0	0	0	0	0	0		0,0	7º

TQ/03 - Gr.06	Nº	1	2	3	4	5	6	7	Pts	Pos
Edmundo Z. Filho	1		1	1	1	1	1	1	5,0	1º
Ronaldo T. Neves	2	0		1	1	1	1	1	3,5	2º
Agner Serefio Jr.	3	0	0		1	1	1	1	3,0	3º
Marcos C.P. Diniz	4	0	0	0		1	1	1	2,0	4º
Antonio D. Brito	5	0	0	0	0		1	1	1,5	5º
Alexandre Meyer	6	0	0	0	0	0		1	0,0	6º
Luiz M. C. Capucci	7	-	-	-	-	-	-	-	-	1C

TQ/04 - Gr.02	Nº	1	2	3	4	5	6	7	Pts	Pos
Edmundo Z. Filho	1	1	1	1	1	1	1	1	5,5	1º
Ronaldo T. Neves	2	0	1	1	1	1	1	1	4,5	2º
Cláudio L. Belliboni	3	0	0	1	1	1	1	1	4,0	3º
Verton A. Bastos	4	0	0	1	1	1	1	1	4,0	4º
Jefferson L. Martins	5	0	0	1	1	1	1	1	3,0	4,5
Sergio L. Santos	6	0	0	0	0	0	1	1	0	6º
Marco A. Gonçalves	7	0	0	0	0	0	0	0	0	7º

TQ/04 - Gr.01	Nº	1	2	3	4	5	6	7	Pts	Pos
Paulo Sérgio L. Lima	1	1	1	1	1	1	1	1	5,5	1º
Wagner Krauss	2	0	1	1	1	1	1	1	4,5	2º
Fleury J. Felio	3	0	1	1	1	1	1	1	4,5	3º
José Luiz M. Lima	4	0	0	1	1	1	1	1	4,0	3,4
José S. Brasil Leite	5	0	0	0	0	1	1	2	0	5º
Jorge L. Pinheiro	6	0	0	0	0	0	0	0	0	6º
Plínio B. da Silva	7	0	0	0	0	0	0	0	0	7º

TQ/04 - Gr.02	Nº	1	2	3	4	5	6	7	Pts	Pos
Edmundo Z. Filho	1	1	1	1	1	1	1	1	5,5	1º
Paulo H.B. Moraes	2	0	1	1	1	1	1	1	5,0	2º
Paulo H. de Faria	3	0	1	1	1	1	1	1	4,5	3º
José Luiz M. Lima	4	0	0	0	1	1	1	1	4,0	4º
Verton A. Bastos	5	0	0	0	0	1	1	2	0	5º
Ivan M. Silva	6	0	0	0	0	0	1	1	0	6º
Hugo E. Dinhe	7	0	0	0	0	0	0	0	0	7º

TQ/04 Gr.03	Nº	1	2	3	4	5	6	7	Pts	CLAS
Edmundo Z. Filho	1	1	1	1	1	1	1	1	3,5	1º
Carlos R. Silveira	2	0	1	1	1	1	1	1	3,0	2º
João de Deus Carvalho	3	0	1	1	1	1	1	1	2,5	3º
Ronaldo T. Neves	4	0	0	0	1	1	1	1	1,0	4º
Marco Sanches	5	0	0	0	0	1	1	1	0,0	5º
Paulo H.B. Moraes	6	-	-	-	-	-	-	-	-	IC
Luiz N.C. Capucci	7	-	-	-	-	-	-	-	-	IC

TQ/10 GR.02	Nº	1	2	3	4	5	6	7	Pts	CLAS
Luiz C. Guimarães	1	1	1	1	1	1	1	1	5,5	1º
Verton A. Bastos	2	0	1	1	1	1	1	1	4,0	2º
Ernani F. Saravia	3	0	1	1	1	1	1	1	3,5	3º
Hideo Suzuki	4	0	0	1	1	1	1	1	3,0	4º
Admir Gomes Moraes	5	0	0	0	1	1	1	1	2,0	5º
Tiber Rabochal	6	0	0	0	0	1	1	1	1,5	6º
José Luiz M. Lima	7	0	0	0	0	0	1	1	1,5	6º

TQ/03 - Gr.02	Nº	1	2	3	4	5	6	7	Pts	Pos
Carlos A. Botte	1	1	1	1	1	1	1	1	5,5	1º
Roberto C. Bastos	2	0	1	1	1	1	1	1	5,0	2º
Odálio M. Figueira	3	0	1	1	1	1	1	1	4,5	3º
Urbano C. Menezes	4	0	0	1	1	1	1	1	3,0	4º
Roberto M. Igauchi	5	0	0	0	1	1	1	1	2,0	5º
Verton A. Bastos	6	0	0	0	0	1	1	1	1,0	6º
Julio C. de Laro	7	0	0	0	0	0	1	1	0	7º

TQ/03 - Gr.04	Nº	1	2	3	4	5	6	7	Pts	Pos
Antonio R. Jr.	1	1	1	1	1	1	1	1	5,0	1º
José G. Rodrigues	2	0	1	1	1	1	1	1	4,5	2º
André L. de Senna	3	0	1	1	1	1	1	1	4,0	3º
Carlos M. de Oliveira	4	0	0	1	1	1	1	1	3,5	4º
Porfirio M. Gomes	5	0	0	0	1	1	1	1	2,0	5º
Helio S. Araújo	6	0	0	0	0	1	1	1	1,0	6º
Luiz N.C. Capucci	7	0	0	0	0	0	1	1	0	7º

TQ/04 - Gr.01	Nº	1	2	3	4	5	6	7	Pts	Pos
Ivan M. de Silva	1	1	1	1	1	1	1	1	6,0	1º
Edmundo Z. Filho	2	0	1	1	1	1	1	1	4,5	2º
Urbano C. Menezes	3	0	1	1	1	1	1	1	3,5	3º
Paulo H. de Faria	4	0	0	1	1	1	1	1	3,0	4º
Verton A. Bastos	5	0	0	0	1	1	1	1	2,0	5º
Ronaldo T. Neves	6	0	0	0	0	1	1	1	1,0	6º
Paulo C. Vieira	7	0	0	0	0	0	1	1	0	7º

TQ/04 - Gr.02	Nº	1	2	3	4	5	6	7	Pts	Pos
Jefferson L. Martins	1	1	1	1	1	1	1	1	4,5	1/2
Tiber Rabochal	2	0	1	1	1	1	1	1	4,5	1/2
José Luiz M. Lima	3	0	0	1	1	1	1	1	3,0	3º
Valmir Matos	4	0	0	0	1	1	1	1	2,0	4º
Nilo H. Carvalho	5	0	0	0	0	1	1	1	1,0	5º
Luiz Nelson C. Capucci	6	0	0	0	0	0	1	1	0	6º
Daniel Carr Muzio	7	-	-	-	-	-	-	-	-	IC

TQ/04 - Gr.02	Nº	1	2	3	4	5	6	7	Pts	Pos
Edmundo Z. Filho	1	1	1	1	1	1	1	1	5,0	1º
Paulo Sérgio L. Lima	2	0	1	1	1	1	1	1	5,0	2º
Derley D. Silva	3	0	1	1	1	1	1	1	4,5	3º
João S. Van Eunen	4	0	0	1	1	1	1	1	4,0	4º
Jefferson L. Martins	5	0	0	0	1	1	1	1	3,5	5º
Jorge L. Pinheiro	6	0	0	0	0	1	1	1	2,5	6º
Helio S. Araújo	7	0	0	0	0	0	1	1	0	7º

SÉRIE TR

Diretor: Jefferson Luiz Martins
Rua Rio Grande do Sul, 1.184
09510 - São Caetano do Sul - SP

TR/01 - GRUPO 01 - Gadelha 0 Dogeval - Rovedo 0 Gadelha.

TR/01 - GRUPO 02 - Gould 0 Dogeval - Oliveira 1 Gould.

TR/01 - GRUPO 03 - Fidélis 0 Prado - Van Eunen 1 Fidélis - Guimarães 1 Fidélis - Gonçalves 0,5 Guimarães.

TR/01 - GRUPO 04 - Christ 0 Ordakowski - Ordakowski 1 Mobaier - Mobaier - Mobaier 1 Christ - Carlos Christ abandona.

TR/01 - GRUPO 05 - Suzuki 1 Henrique - Guimarães 1 Homero - Paulo Roberto Suardi Soares eliminado.

TR/01 - GRUPO 06 - Dario 1 Zanetti.

TR/01 - GRUPO 07 - Almir Rapp Fernandes eliminado.

TR/02 - GRUPO 01 - Oliveira 0 C - 1 Carelli.

TR/02 - GRUPO 02 - Affo

Henrique 0 Afonso - Henrique 0 C

TR/02 - GRUPO 03 - Leal

Valmir - Leal 1 Aroldo - Roberto dona.

TR/03 - GRUPO 01 - Mach

ne-
J, B13;

TR/03 - GRUPO 02 - Brito 1 Fábio - Brito 0 Damasceno - Márcio 0 Damasceno.

TR/03 - GRUPO 03 - Guimarães 1 Soares.

TR/03 - GRUPO 04 - Lobo 1 Anderson - Homero 1 Anderson - Anderson José de Oliveira abandona.

TR/04 - GRUPO 02 - Fernandes 0 Geraldo.

TR/04 - GRUPO 03 - Henrique 0 Ramos - Nascimento 0 Dalsasso.

TR/04 - GRUPO 04 - Anderson 0 Lobo - Amílcar 0 Suzuki - Anderson José de Oliveira abandona.

TR/04 - GRUPO 05 - Diogo Francisco da Silva tem inscrição cancelada.

TR/05 - GRUPO 01 - Otávio 1 Carvalho.

TR/05 - GRUPO 02 - Cardoso 1 Fidélis - Fidélis 0 Vieites - Soares 1 Fidélis - Salaverry 1 Fidélis - Vieites 0,5 Dogeval - Salaverry 0,5 Guimarães - Vieites 0,5 Soares.

TR/05 - GRUPO 03 - Flávio da Cunha Rezende eliminado.

TR/05 - GRUPO 04 - Erickson 0 Castro - Erickson 0 Suzuki - Suzuki 0 Rain - Erickson dos Santos abandona.

TR/06 - GRUPO 01 - Zanetti - 0,5 Fernandes.

TR/06 - GRUPO 02 - Mauro 0 Amílcar - Mauro 1 Gladstone.

TR/06 - GRUPO 03 - Alves 1 Suzuki - Suzuki 1 Victor.

TR/07 - GRUPO 01 - Jaldemar 1 Otávio.

TR/07 - GRUPO 03 - André 1 Anderson - Dalsasso 1 André - Dalsasso 0 Paulo - Paulo 0 André - Nelson Lopes da Silva abandona.

TR/07 - GRUPO 04 - Suzuki 1 Van Eunen - Victor 1 Suzuki.

TR/08 - GRUPO 01 - Anderson 0 Renato - Renato 0 Zaina - Anderson José de Oliveira abandona.

TR/08 - GRUPO 02 - Suzuki 0 Damasceno.

TR/09 - GRUPO 01 - Maurício 1 Miranda - Otávio 1 Sebastião - Manfred 0,5 Sebastião.

TR/09 - GRUPO 02 - Beckenkamp 0,5 Vieites - Vieites 0,5 Carmo - Mauro 1 Beckenkamp - Carmo 1 Henrique - Henrique 0,5 Beckenkamp.

TR/09 - GRUPO 03 - Carlos Christ abandona - Flávio da Cunha Rezende eliminado.

TR/09 - GRUPO 04 - Zuchowski 1 Gonçalves - André 1 Gonçalves - Mendes 1 Gonçalves - André 1 Mendes - Mendes 0 Suzuki - Hoemke 1 Mendes.

TR/09 - GRUPO 05 - Anderson José de Oliveira abandona.

TR/10 - GRUPO 01 - Tibor 1 Meireles - Soustelle 1 Brito.

TR/10 - GRUPO 02 - Tibor 0 Fábio.

TR/10 - GRUPO 03 - Amílcar 1 Márcio - Suzuki 1 Ferreira - Suzuki 1 Amílcar - Ferreira 1 Márcio - Amílcar 0 Ferreira.

TR/91 - GRUPO 02 - Kurita 0 Pádua - Egydio 1 Pádua - Pádua 1 Jair - Egydio 0 Kurita - Carlos Christ abandona.

TR/91 - GRUPO 03 - Félix 1 Aluizio - Félix 1 Sebastião - Flávio 0 Mobaier - Mobaier 1 Espedito - Espedito 1 Félix.

TR/91 - GRUPO 04 - Bacic 1 Synval - Zaina 0 Synval - Synval Santos Oliveira abandona.

TR/92 - GRUPO 01 - Soares 1 Gomes - Paiva 0 Machado.

TR/92 - GRUPO 02 - Amílcar 1 Christ - Amílcar 1 Deste - Zaina 0 Amílcar - Carlos Christ abandona.

TR/93 - GRUPO 01 - Mendes 0 Vilhena - Gomes 0 Vilhena.

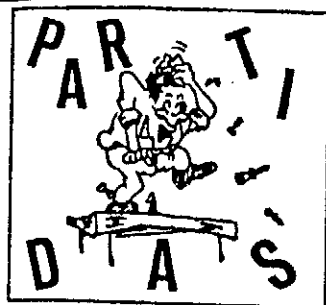
TR/93 - GRUPO 02 - Zaina 0 Jaulino - Carlos Christ abandona.

NÃO REMETA VALE POSTAL!

O pagamento de anuidades e taxas com VP acarreta uma série de dificuldades para o Clube. Custo do deslocamento às Agências Postais, às vezes longe do diretor que recebe o Vale, grandes filas e perda de um precioso tempo.

Por isso, solicitamos a todos a gentileza de não usar o VP, optando pela remessa de cheque bancário próprio ou de parentes ou amigos, nominal ao diretor destinatário. É mais fácil e mais prático para quem envia e para quem recebe.

Agradecemos pela compreensão!



Aqueles que desejarem ter partidas publicadas nesta Seção, deverão remetê-las ao diretor abaixo. Pede-se que as mesmas sejam datilografadas e, quando possível, comentadas pelo remetente.

Diretor: Milton Gonçalves Sanchez
R. Predroso Alvarenga, 313 / 103
04531 - São Paulo - SP

Simultânea Comemorativa dos 20 anos do CXEB - 16/07/89

Jaime Sunye Neto (GMI)

x

Célio Ferraz Ribeiro

01) d4, Cf6; 02) c4, b6; 03) f3, e6; 04) e4, d6; 05) Cc3, Be7; 06) Be3, 0-0; 07) Bd3, e5; 08) d5, c6; 09) Cge2, cd; 10) cd, Ca6; 11) a3, Cc5; 12) Bb5, Bd7; 13) b4, Bb5; 14) Cb5, Ccd7; 15) Tc1, a6; 16) C5c3, b5; 17) a4, ba; 18) Da4, Cb6; 19) Da2, Cfd7; 20) 0-0, Bg5; 21) Dd2, Cc4; 22) Bg5, Db6+; 23) Be3, Ce3; 24) Tf2, Cc4; 25) Dd3.

Tfc8 (Digno de consideração seria 25... Cb2, seguido de Db4 ficando-se com um peão a mais / e passado!/. Por qual motivo as negras não enveredaram por este caminho?); 26) Tb1, Tc7; 27) Ca4, Da7; 28) Cec3, Tac8; 29) Rf1, Rf8?; 30) Cd1, C7b6; 31) Ta2, Ca4; 32) Ta4, Db6; 33) Tba1, Db5; 34) Re2, g6; 35) Ta6; Db4; 36) Tb1, Dc5; 37) Ta2, Dg1; 38) Ce3, Dh2; 39) Tc1, Ce3; 40) Tc7, Dg2+; 41) Re3, Dg1+; 42) Re2, Tc7;

43) De3, De3+; 44) Re3, h5; 45) f4! (Nos finais de partida, a mobilidade dos reis é fator ção do resultado, f6; 46) Ta8+, Re7; 47) Th8, Tc3+ 48) Rd2, Tg3; 49) Th7+, Rd8; 50) Tf7, e7; 51) Tf6, g5; 52) Td6+, Re7; 53) Th6, h4; 54) e5, Te3; 55) d6+, Rd7; 56) Th7+, Rd8; 57) Th8+, Rd7; 58) Empate (0,5 x 0,5). 57) Th8+, Rd7; 58) Empate (0,5 x 0,5).

GMI Jaime Sunye Neto
x
Milton Gonçalves Sanchez

01) d4, Cf6; 02) c4, e6; 03) Cc3, d5; 04) Bg5, c6; 05) e3, Cbd7; 06) Dc2, Da5; 07) Cf3, Ce4; 08) cd, Cg5; 09) Cg5, Cf6; 10) Bd3, g6; 11) h4, Cd5; 12) C5e4, e5; 13) h5, ed; 14) ed, Bf5; 15) hg, fg; 16) 0-0, 0-0-0; 17) Bc4, Cf6; 18) Tad1, Bb4; 19) a3, Ce4; 20) Ce4, Bd6; 21) Tfe1, Rb8; 22) Db3, The8; 23) Dc3, Dc3; 24) Cc3, Bf4; 25) Te8, Te8; 26) g3, Bc2; 27) Tf1, Bd2; 28) d5, cd; 29) Cd5, Te5; 30) Cb4,

Bf5; 31) Td1, Te1; 32) Te1, Be1; 33) Rf1, Bd2; 34) Re2, Bc1; 35) Cd3, Bd3; 36) Rd3, Bb2; 37) a4, Rc7; 38) Empate (0,5 x 0,5).

VI - CBI - SEMIFINAL - GRUPO 08

Luiz G. Miranda Leão

x

Dirk D. Van Riemsdyk

Def. Caro-Kann - B-13 (por transposição)

01) d4, Cf6; 02) Cf3, d5; 03) Bf4, c5; 04) e3, cd; 05) ed, Cc6; 06) c3, g6!?!; [Estando nas linhas usuais da defesa Caro-Kan; uma alternativa seria 06... a6; 07. Bd3, Bg4; 08. Cbd2, e6, 09. 0-0, Bd6; 10. Bd6, Dd6, com igualdade.]

07) Bd3, Bg7; 08) Cbd2... [Posição típica da Caro-Kan; uma variação interessante é 08. 0-0, Ch5?!; 09. Bg5, Dd6; 10. Te1, 0-0; 11. Cbd2, f6; 12. Bh4, Rh8; 13. c4!, dc4; 14. Cc4, Dd8; 15. Be4! ±. Por isso é melhor 08... Bg4!; 09. h3, Bf3; 10. Df3, Db6;...]

08).... Ch5; **09)** Bg3 ?! [09, Be3!, 0-0; 10. 0-0, Dd6; 11. Te1, Bg4; 12. h3, Bf3; 13. Cf3, Tac8; 14. Dd2, e6 ±]

09.... Bg4; **10)** Dc2 [10 Db3! de imediato], Tc8; **11)** Db3, Bf3; **12)** Cf3, Dd7; **13)** 0-0, 0-0; **14)** Tfe1... [14. Tae1!? e se 14... Cxg3; 15. fg3!]

14).... Cg3; **15)** hg3, a6; [15... e6 (=)] **16)** Te2, b5; **17)** Tae1, e6; **18)** a3, Ca5; **19)** Dd1, Cc4; **20)** g4, a5; **21)** g3, Dd6; **22)** Ce5!, b4 [interessante conta-jogo, mas as brancas vão refutar a manobra negra]; **23)** a.b, a.b; **24)** Bc4, dc4; **25)** Da4, Tc7 [25... Ta8?; **26)** Cxc4! Não **26)** Dc6??, Bxe5!]

26) Ta1! (+ -); b.c; **27)** b.c, Be5 [Elimina o poderoso cavalo, mas a fraqueza em c4 é permanente e a posição perdida] **28)** Te5, Tb8; **29)** Tb5, Tbc8; **30)** Db4, Dd7; **31)** Taa5, e5; **32)** Te5, Dg4; **33)** Rg2, h5; **34)** f3, Dd7; **35)** Tad5, Dc6; **36)** Tc5, Dd7; **37)** Dc4, abd (1 x 0).

VI CBI / SF - Grupo 04

Antônio C. R. Alvim

x

Hemar Barata

01) P4R, P4BD; **02)** C3BR, P3D; **03)** P4D, PXP; **04)** CXP, C3BR; **05)** C3BD,

P3TD; 06) B5CR, P3R; **07)** P4B, B2R; **08)** D3B, D2B; **09)** 0-0-0, CD2D; **10)** P4CR, P4CD; **11)** BXC, CXB; **12)** P5C, C2D; **13)** P5B, C4B; (13 - ... C4R 14-D3C B2D!? 15-B3T D1B 16-TR1B C3B? 17-P6C! PTXP 18-PXPR ganhando. Alvim x J. Carvalho, TO/04-01) **14-P4TR** (Mais em moda atualmente é 14-P6B! PXP 15-PXP B1B 16-T1C! que tem proporcionado muitas vitórias ao Branco), **P5C; 15-PXP!**? (Sugestão de Browne, ainda não confirmada na prática magistral. Resolvi experimentar a linha. Rotineiros seriam 15. Cd2R, P4R 16. C3C, CXPR com jogo complexo, ou mesmo 15-C1C!?) **PXC; 16)** PXP+, **R1B; 17)** DXPB, T2T!; **18)** C5B (e aqui termina a análise do GMI americano, concluindo por jogo pouco claro), **BXC; 19)** PXB, C2D; **20)** D4D, C4R; **21)** T3T! (Tive a alegria de ter esta partida publicada no **Informador** nº 46 até a 24º lance, nos comentários à outra partida; e o sinal de exclamação é deles!), **D4B; 22)** D4R, D3B; **23)** T5D! (As negras tentam trocar as damas antes que a torre de h3 entre em jogo decisivamente, mas a ameaça 24-TXC frustra seus planos), **CXPB; 24)** T3BD ±, D2D; (Em posição similar, tentei 24 - ... D2C! contra G. Portilho, mas sem bons re-

sultados, no TO/04 - 01); **25)** B3T (Mais forte seria 25 - P6B!, PXP 26-B3T ativando ao máximo todas as peças brancas), **CXP!** (Devolvendo a vantagem material para frear o ataque. Mas a herança de problemas negros é grande demais para ser resolvida) **26)** PXC, BXP+; **27)** R1C, B3B; **28)** T3CD, T2C; **29)** T5-3D, D2R! (Interessante idéia de simplificação, mas infelizmente para o negro, o final estará perdido, apesar dos bispos de cores opostas); **30)** DXD+, TXD; **31)** P3B, P4CR; **32)** TXPD, R2C; **33)** T3-6C, T2BR; **34)** B2C, TR1BR; (finalmente, a outra torre consegue entrar em jogo!) **35)** TXPT, P5C; **36)** P4TD, P4TR; **37)** T6T - 6B, T2R; **38)** P5T (o final está ganho, e a partida foi adjudicada a favor das Brancas) (1-0).



CALENDÁRIO PERMANENTE

1988	1989	1990	1991	INÍCIO DAS PRELI- MINARES	ABRANGÊNCIA
1992	1993	1994	1995		
1996	1997	1998	1999		
CBI	JUV FEM VET	CBI	CBE	15/03	INTERNOS
TBE	TB	CEI	TB	15/09	ABERTOS

E.T. Os torneios **JUV. FEM e VET**, que em princípio são considerados internos poderão, a título experimental, ter algumas de suas versões abertas a não-sócios.

COLABORE COM A TESOUREARIA

Veja na etiqueta de endereçamento da revista o mês de vencimento de sua anuidade. Colabore com a Tesouraria, enviando seu cheque (nominal ao **CXEB**), no início do mês em que ocorrerá o vencimento, ao Tesoureiro **Gileno Exalto de Araújo** (Caixa Postal 317 – Salvador – BA – 40.001).

Favor não remeter vale postal.

Aniversário – Clube de Xadrez de Pirituba (SP)

Com a participação de 55 enxadristas, o **Clube de Xadrez de Pirituba** (Av. Agenor Couto de Magalhães, 32 – São Paulo – SP) realizou seu primeiro torneio de aniversário (sistema suíço em 6 rodadas) com arbitragem de Raul G. Kopenhagen Feld. Os primeiros colocados foram: 1º) **Hilton A. Marcondes César** 5,5; 2º) **André Kurihara** 5,0 (m m 155); 3º) **Florêncio Cabezas-Arcos** 5,0 (m m 145); 4º) **Rodolpho Baptista Camona** 5,0 (m m 130); 5º) **Douglas V. Cancherini** 4,5; etc.

Amistoso: Itu 3,5 x 4,5 Sorocaba

Prosseguindo com a difusão enxadrística na região, **Itu e Sorocaba** realizaram (em 20/05/89) na **Casa da Cultura** (Rua Paula Souza, 680 – Centro – Itu – SP) um amistoso do qual saiu-se vencedor Sorocaba. Todos os cexebeanos estão convidados a visitar o clube, que desenvolve seus torneios aos sábados a tarde.

Campeonato Municipal Infantil Rodeense

Com a participação de 34 enxadristas mirins, **Rodeio Bonito (RS)** realizou seu **Campeonato Municipal Infantil**. Coordenado pelos companheiros **Eduardo A. Müller e Valdir Tavares Dourado** o torneio apresentou como primeiros colocados: **Campeão: Rafael Marangon Dourado** 5,0; Vice **Márcio Bariviera** 4,0; 3º) **Giovani A. Rodrigues** 3,0; 4º) **Clarice I. Follmer** 3,0; 5º) **João P. Lavratti** 2,5. A todos os participantes os nossos cumprimentos.

A REVISTA BRASILEIRA DE XADREZ POSTAL, órgão oficial do Clube de Xadrez Epistolar Brasileiro, é editada bimestralmente (distribuição gratuita a todos os associados do clube), sendo expedida na primeira quinzena dos meses ímpares.

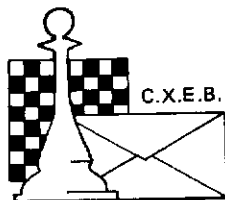
Aqueles que não a estiverem recebendo regularmente deverão comunicar o fato ao Setor de Expedição.



REMETENTE

**CLUBE DE XADREZ EPISTOLAR BRASILEIRO
SETOR DE EXPEDIÇÃO**

DANIEL CARR DE MUZIO
Rua Caminho do Pilar, 2385
09190 – Santo André – SP

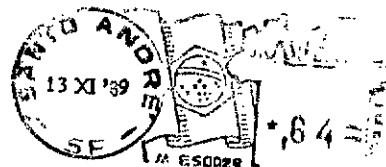


C.X.E.B.

Fundado em 14.02.69

CLUBE DE XADREZ EPISTOLAR BRASILEIRO

(LEVA O XADREZ, TRAZ O AMIGO)



MATH 0003 SA CAT 1190 VENCID - JUN
LUIZ FERNANDO CIEELLI
CAIXA POSTAL 5543
04793 SÃO PAULO SP BRASIL

IMPRESSO

TORNEIOS – TAXAS – SERVIÇOS

TORNEIOS DE CLASSIFICAÇÃO

Escrever ao diretor **Antônio Carlos Raposo** - Rua Sebastião Paes, 380 - Apto. 501 - São Paulo - SP - 04625). É permitida a participação simultânea em até 3 grupos, contanto que as inscrições sejam solicitadas dentro do prazo de 6 meses, contados a partir do início do 1º grupo. Após esse prazo o associado precisará definir sua categoria nos grupos em andamento, antes de solicitar novas inscrições. **O primeiro grupo de cada série é gratuito, sendo cobrada uma taxa equivalente a 10 - TPS - tarifas postais simples para os demais grupos de cada série.**

TORNEIOS TEMÁTICOS

Escrever ao diretor **Sérgio Gonçalves Barbosa** (Caixa Postal 82.594 - Rio de Janeiro - RJ - 22.257). É permitida a participação simultânea em vários grupos, seja de temas diferentes ou iguais. A taxa de inscrição, por grupo solicitado, é equivalente a 10 - TPS - tarifas postais simples.

TORNEIOS DA ICCF - WT (World Torneys)

Torneios de classificação (1ª, 2ª, 3ª categorias). Inscrições com o presidente **Ubirajara de Oliveira Barroso** (Caixa Postal 317 - Salvador - BA - 40.001). Taxa de US\$ 7,00 (paralelo), acrescidos ao **equivalente a duas Tarifas postais internacionais simples** para cobrir as despesas de transferência e de porte.

TORNEIOS DA CADAP

Inscrições permanentes, livres apenas para as categorias I e II. Inscrições com o presidente **Ubirajara de Oliveira Barroso** (Caixa Postal 317 - Salvador - BA - 40.001). Taxa de inscrição US\$ 6,00 (paralelo), acrescidos ao **equivalente a duas Tarifas postais internacionais simples** para cobrir as despesas de transferência e de porte.

VALOR DA ANUIDADE

O valor da anuidade é equivalente a 120 - TPS - tarifas postais simples.

Desejando saber em qual mês vencerá sua anuidade e/ou PARCELAR seu pagamento e/ou obter alguma informação mais específica, escreva para o nosso tesoureiro **Gileno Exalto de Araújo** (Caixa Postal 317 - 40.001 - Salvador - BA).

OBSERVAÇÃO - Solicitamos-lhe a gentileza de não enviar ordem de pagamento, mais sim cheque nominal ao **C.X.E.B.** Favor não enviar Vale Postal.

ALTERAÇÕES DE ENDEREÇO

Deverão ser enviadas diretamente para o **TESOUREIRO, Gileno Exalto de Araújo**, (Caixa Postal 317 - 40.001 - Salvador - BA).

RATING

As consultas sobre o "rating" deverão ser diretamente remetidas ao responsável pelo referido setor - **Alfredo Carlos Soares Dutra Neto** - Rua da Juventude, 192 - São Paulo - SP - 11600).

SETOR DE EXPEDIÇÃO

O responsável pelo referido setor é o companheiro **Daniel Carr de Muzio** (Rua Caminho do Pilar 2385 - Santo André - SP - 09190) a quem deverão ser encaminhadas as comunicações sobre o não recebimento da **R.B.X.P. (F.R.)**.

CXEB - DIRETORIA - 1989/1991

Presidente: **Ubirajara de Oliveira Barroso**

Vice-Presidente: **Antônio Carlos Raposo**

Secretário: **Nelson Lopes da Silva**

Tesoureiro: **Gileno Exalto de Araújo**

Conselho Fiscal: **Alexandre Muniz de Queiroz, Roberto Silva Lima e Dieter Hans Bruno Kohl,**

Suplentes: **Paulo Gonçalves Guimarães, Italo G.B. Travi e José Gilberto Meireles,**

Divisões: CBI - **Alfredo Carlos S. Dutra Neto, TB - Ademir A. Leão Garcia, TC - Aulísio Alves,**

CEI - **Sidnei Martins, TORNEIOS DIVERSOS - Sérgio Gonçalves Barbosa.**

Diretor de Torneios Internos: **João de Deus Carvalho**

Diretor de Torneios Internacionais: **Torben Erik Carlsen**

2º Secretário: **Aulísio Alves**

2º Tesoureiro: **Daniel Carr de Muzio**